

**ČESKÝ BROD:  
HUSOVO NÁMĚSTÍ &  
NÁMĚSTÍ ARNOŠTA Z PARDUBIC**



**Město Český Brod vyhláší otevřenou dvoufázovou architektonickou soutěž o návrh nové podoby náměstí v městské památkové zóně.**

Českobrodské dvojnáměstí Arnošta z Pardubic a Husovo, které tvoří rozsáhlé prostranství zahrnující většinu středověké rozlohy města, dnes postrádá ucelenost i reprezentativní podobu. Potenciál náměstí v současné době není plně využíván a centrum města často působí prázdně a neatraktivně. Je potřeba prostoru vdechnout nový život a nabídnout českobrodským občanům místo, kam rádi chodí, a s kterým se mohou chlu-

bit. Hlavním cílem soutěže je vytvořit živý veřejný prostor, který soudobě a zároveň s respektem k historii navrátí historickému jádru funkci jeviště a katalyzátoru městského dění. Je třeba mít na paměti, že náměstí se nachází v městské památkové zóně, což znamená, že je chráněno před radikálními změnami. Nicméně by se k revitalizaci náměstí mělo přistupovat s ohledem na soudobé trendy a ekologické aspekty, stejně jako na jeho širší kontext. V neposlední řadě je také důležité zvážit jeho význam v dnešní společnosti.





## [1] Historický kontext



### ČESKÝ BROT

Město Český Brod vzniklo pravděpodobně ve 30. letech 12. století jako trhovía osada s malým románským kostelem sv. Gotharda založená pražským biskupem Janem I. Osada ležela na tzv. „Trstenické“ zemské obchodní stezce spojující Prahu s jižní a jihovýchodní Evropou. Ta procházela v místech brodu přes říčku Šemberu na pomezí původního českého státního útvaru a území slavníkovského. Dálkové cesty tudy obcházely zabahněný komplex lesů na severu i na jihu. Předpokládá se, že rozsah této osady byl přibližně totožný s jižním náměstím Arnošta z Pardubic a podélný

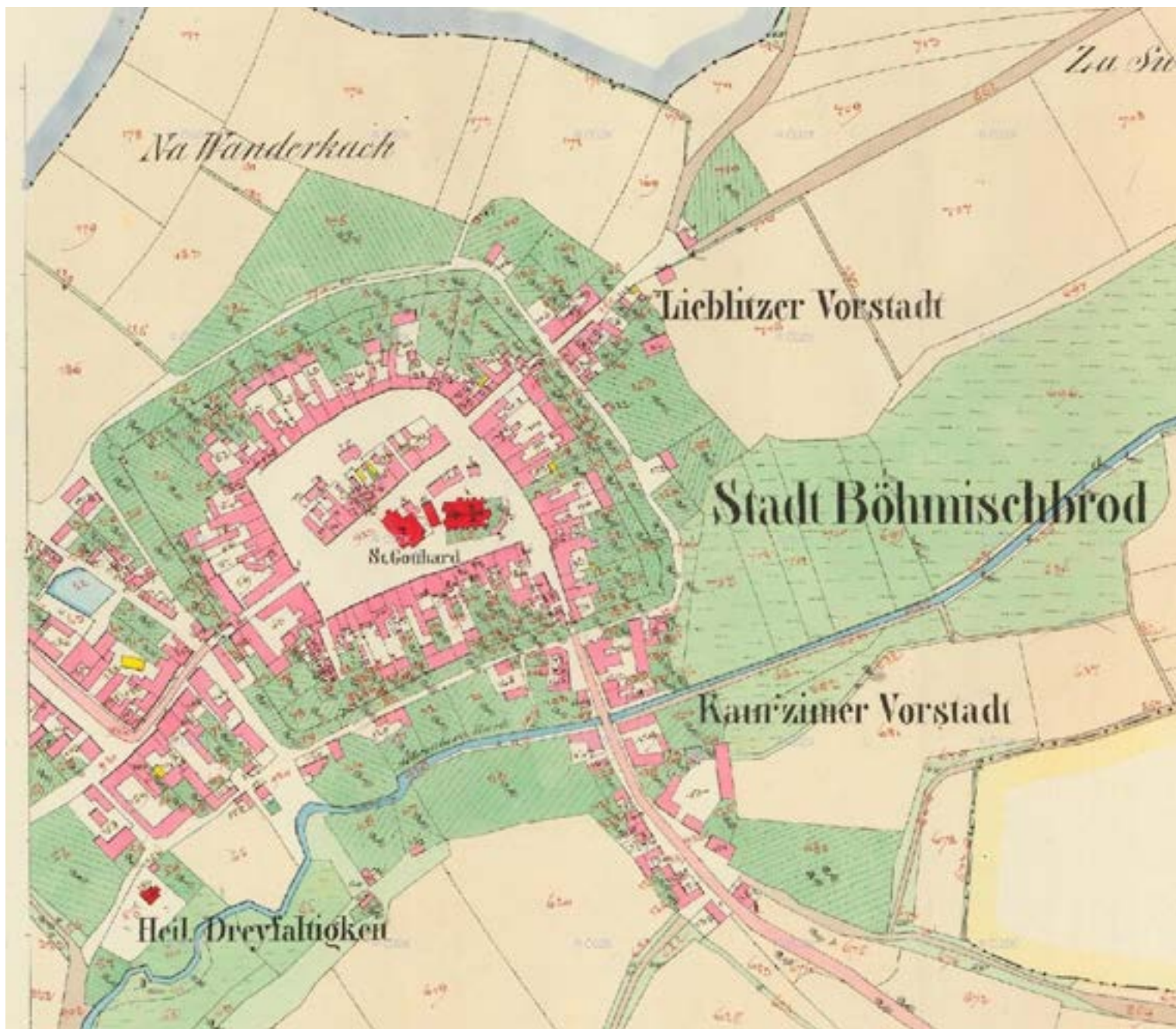
blok domů uprostřed náměstí tvořil původní severní zástavbu. Mimo kostelík se zde nacházela i biskupská celnice a prostorné tržiště. Kolem roku 1268 povýšil pražský biskup Jan III. z Dražic osadu na město s právem dědičným, právem hrabdy a dalšími městskými svobodami. Původní osada byla rozšířena o prostor dnešního Husova náměstí. Vybraná strategická poloha, obchodní aktivity a ubytovací možnosti vyvolaly od 13. století rozkvět města. V polovině 14. století byly za pomoci arcibiskupa Arnošta z Pardubic vybudovány kamenné hrabdy, opravena tvrz a vystavěn trojlodní chrám sv. Gotharda. Byla zřízena míst-



ní škola, špitál s kostelem sv. Máří Magdalény a kaplí sv. Mikuláše. Začátkem 15. století byla vy-  
stavěna radnice (č.p.1), která poskytovala prosto-  
ry městské radě a městskému soudu. Český Brod  
se stal prvním poddanským městem v Čechách  
a na Moravě, které mělo vlastní radnici a samo-  
správu. V roce 1512 velká část původní zástavby  
shořela, ale byla poměrně rychle obnovována.  
Roku 1690 město znovu vyhořelo. V 1. polovině  
18. století byly opraveny některé městské domy a  
objekty veřejné správy, mnohé z nich však zničil  
další požár (1739). V roce 1786 bylo město Český  
Brod zařazeno mezi svobodná královská města.  
Pro rozvoj města sehrála významnou roli železni-

ce, jejíž provoz byl zahájen v roce 1845. Od roku  
1850 byl Český Brod sídlem okresního soudu a  
později (1868) i okresního hejmanství.

Dnes je Český Brod s přibližně 7400 obyvateli  
druhým největším městem v okrese Kolín. Díky  
železnici velká část obyvatel dojíždí do zaměstná-  
ní do Prahy a do Kolína.





## NÁMĚSTÍ

Dnešní českobrodské historické jádro odpovídá ploše, která byla původně obestavěná hradebním okruhem s centrem tvořeným náměstími Arnošta z Pardubic a Husovým. Ve středověku a částečně i v raném novověku město mělo sice tři předměstí, ale většina městského intravilánu tvořila právě prostor náměstí. Soustava náměstí předěleného vestavěnou řadovou zástavbou tak byla až do 19. století nutně využívána pro všechny veřejné akce města. Charakter těchto prostorů je určován nejen hmotovou skladbou a vnitřním členěním zastavěných ploch, vyplývající z historického urbanistického vývoje, ale především historickými komunikačními trasami. V Brodě se dálková stezka z Prahy rozdělovala na Plaňany, na Sadskou a na Kouřim. Nejvýraznější stopu zanechala historická trasa ke Kouřimi, která náměstí diagonálně protíná.

Až do konce 18. století se kolem kostelů sv. Gotharda a sv. Maří Magdaleny nacházely hřbitovy pro místní obyvatele. Dále na náměstí stála radnice, pranýř, masné i chlebné krámy, kovárny a kašna. Největší ruch zde panoval během výročních trhů, které se konaly ještě na počátku 20. století dvanáctkrát za rok. Jejich termíny byly historicky stanoveny tak, aby si nekonkurovaly s trhy v okolních městech.

Během 19. století docházelo k postupnému vydláždění částí náměstí, přičemž hlavní komunikační trasy byly vydlážděny jiným materiálem než ostatní plochy a zvýšené chodníky. Od druhé poloviny 19. století se také začaly objevovat na náměstí stromy. Historicky na náměstích žádná zeleň nebyla, protože jí bylo dost na městských zahradách i za hradbami měst. První stromy (lípy) byly vysázeny kolem bývalé radnice č.p. 1., později přibýly stromy (pravděpodobně jilmy nebo javory) s kulovitě zastříhanými korunami po obvodu celého náměstí. V obou případech stromy vyrůstaly z dlážděného povrchu, nikoli z travnatých ploch. Přes větší podíl zeleně si dané náměstí podrželo svou hlavní funkci shromaždiště. Volná vydlážděná plocha okolo sousoší sv. Rodiny nadále umožňovala konání trhů, různých shromáždění a slavností.

Během 20. století dochází k zániku historické koncepce zeleně a k cílené výsadbě převážně jehličnatých keřů. Postupně dožívající stromořadí byla vykácena, na ploše okolo sousoší sv. Rodiny a v okolí budovy čp. 1 vzniká zatravněná plocha a povrch velké části ploch je pokryt živíci. Zároveň dochází k demolici několika goticko-barokních domů, především objektu historického pivovaru vedle budovy nové radnice, na jehož místě vznikl provizorní park.



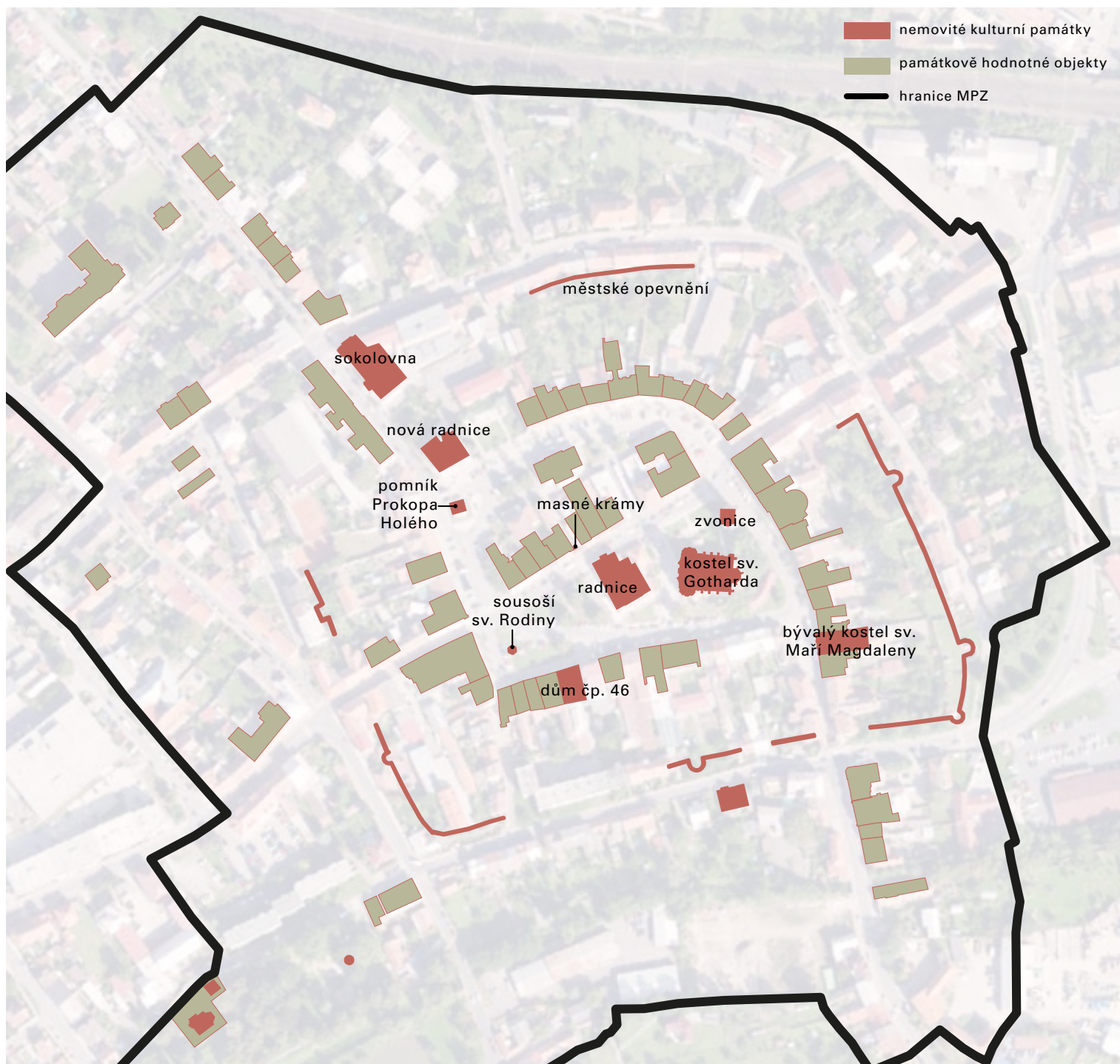


## [2] Památková péče

Městská památková zóna v Českém Brodě byla vyhlášena MK ČR dne 26.9.1990. Mezi nejdůležitější historické památky města patří chrám sv. Gotharda, pozdně gotická samostatně stojící zvonice a stará radnice čp. 1. Pohusitská doba zanechala ve městě řadu pozdně gotických městských domů, které byly v průběhu několika staletí přestavovány. Mezi kulturně historické hodnoty zástavby je třeba zahrnout i podzemní části jednotlivých

staveb a propojení původního gotického sklepení budovy čp. 1 a čp. 12.

K významným památkám historického jádra se řadí i barokní sousoší Svaté Rodiny z dílny Jana Jiřího Šlanzovského, pomník Prokopa Velikého, dílo sochaře Karla Opatrného, bývalý klášterní kostel svatě Maří Magdaleny, Kouřimské předbraní a masné krámy.







## [3] Řešené území



Řešené území obsahuje celou nezastavěnou plochu obou náměstí, která má rozlohu téměř 21 700 m<sup>2</sup>. Vedle samotné plochy náměstí jsou do řešeného území zahrnuty také čtyři ulice radiálně navazující na náměstí a s nimi související dopravní řešení. Jedná se konkrétně o ulici Suvorovovu, Tyršovu, Krále Jiřího a Arnošta z Pardubic směrem ke Kouřimské bráně.

Budovy a objekty, které se nacházejí na ploše řešeného území nebo přímo na ni navazují, samy o sobě nejsou součástí zadání, je však třeba řešit jejich roli v rámci celkové koncepce. Je třeba brát v úvahu, že partery městských domů po obvo-

du náměstí a podél středové komunikace nabízí možnost rozšíření veřejného prostoru.

Proluka vedle budovy městského úřadu v severní části náměstí, která je nyní využívána jako malý park s hřištěm, je také součástí řešeného území. V budoucnu by tato plocha měla být zastavěna, aby uzavřela uliční frontu. Budoucí novostavba není předmětem této soutěže. Nyní hledáme pro danou plochu pouze vhodné dočasné využití.

Zelená plocha východně od kostela sv. Gotharda je majetkem farnosti a není součástí řešeného území.



## [4] Zadání

Historické centrum Českého Brodu si díky zachovalosti svých kulturních památek, městských domů a původní prostorové kompozice uchovalo historický ráz, který zaujme svým přívětivým lidským měřítkem s přirozenou hierarchií budov.

Dvounáměstí, které je předmětem této soutěže, je dnes bohužel vnímáno především jako účelové místo, které nenabízí mnoho příležitostí pro delší pobyt a trávení volného času. Je navštěvované převážně pro vyřizování služeb na úřadě nebo na poště, návštěvu knihovny, nebo menší nákupy. Nedaleký retail park s prostorným parkovištěm přitom do velké míry nahrazuje funkci náměstí coby místa pro nákupy. Náměstí se tak v posledních letech stalo především průtočným místem, jak pro pěší, tak pro motorová vozidla. Pro motoristy vede přes náměstí přímá cesta spojující nádraží v Českém Brodě a ulici Palackého (která dále vede na silnici I/12 spojující Prahu a Kolín). Současné dopravní řešení a vysoký počet parkovacích stání umístěných na obou náměstích navíc způsobuje, že velká část plochy je věnovaná au-

tomobilům na úkor veřejného prostoru pro pěší. Především ve večerních hodinách o víkendu náměstí mívá nízkou návštěvnost, což bývá mimo jiné přičteno chybějící nabídce služeb, aktivit a celkové atraktivitě místa. Kvalita vývěsných štítů místy neodpovídá historickému charakteru. Obecně náměstí postrádá kvalitní vizuální a grafickou jednotnost.

Účelem soutěže je, proměnit území v živé a reprezentativní náměstí, kde se lidé rádi zdržují, setkávají a kde mají co dělat. Prostor náměstí by měl být obyvateli i návštěvníky vnímán jako příjemný k pobytu a nabízet jim rozmanitou škálu aktivit a míst k pobývání. Úkolem tedy je navrhnout kvalitní veřejný prostor včetně základní strategie jeho užívání. Revitalizace by se neměla týkat pouze fyzické podoby, ale měla by být pojata i ve smyslu oživení původní funkce náměstí jako centrálního místa dění. Návrh by měl ztvárňovat nadčasovost, kvalitu a udržitelnost, jak z materiálového, tak z koncepčního hlediska.





## KLÍČOVÉ ASPEKTY SOUTĚŽNÍHO NÁVRHU:

### Veřejný prostor:

Charakter náměstí by měl cílit v první řadě na pěší uživatele, jejich komfort a bezpečnost. Záměrem je, aby plocha současně využívaná pro automobilovou dopravu (to se týká vozovek i parkovacích stání) byla omezena ve prospěch navýšení užitné hodnoty veřejného prostoru pro pěší a bezmotorovou dopravu. Náměstí by mělo nabídnout řadu zákoutí s různými charaktery, která lidem umožní delší pobyt s možností posezení a trávení volného času. Důraz by měl být kladen také na sluneční podmínky, aby byla k dispozici místa slunečná i stinná. Důležité přitom je, aby celkový prostor byl koncipován v největší možné míře bezbariérový a umožnil snadnou přístupnost všech potenciálních uživatelů.

### Zeleň a dešťová voda:

Návrh by měl nabídnout komplexní řešení modrozelené infrastruktury, která bude reagovat na aktuální tendenci klimatických podmínek. Počet stromů by měl být navýšen, stávající stromy budou ideálně zachovány, případně postupně obnoveny.

Historicky se na náměstí nenacházely žádné travnaté plochy, ty vznikly až v minulém století. Do jaké míry travnaté plochy ponechat, případně na jakých místech nechat vzniknout nové, je na úvaze soutěžících. Koncepce zeleně by měla přinést veřejnému prostoru estetické kvality a zároveň poskytnout základ pro příznivé mikroklima a s ním spojené příjemné podmínky pro pobyt.

Součástí návrhu bude nezbytně i koncept pro nakládání s dešťovou vodou. Zde je důležité zdůraznit, že by se retenční plochy měly nacházet mimo podsklepené části.

### Povrchy:

Volba povrchů by měla respektovat historický ráz náměstí a být v souladu se směrnicemi NPU, zároveň by ale měla reagovat na soudobé potřeby mobility a umožnit snadné užívání různými uživa-

teli. Je doporučeno pro zpevněné plochy využívat především žulu. (viz Vizuální manuál). Povrchové materiály, které jsou v současné době využity na náměstí, ale zároveň nejsou v souladu s památkovou péčí, je třeba nahradit.

### Stopy historie:

Návrh revitalizace náměstí by měl nabídnout řešení, jak pracovat se stopami původní zástavby a historických tras.

Prostor náměstí je nabitý historickými vrstvami, což místu dodává své *genius loci*, a je proto důležité, aby tyto vrstvy byly připomenuty. Nejedná se přitom o viditelné historické objekty, ale o ty již zaniklé, které by měli zůstat v nějaké podobě součástí náměstí. Konkrétně jde o původní zástavbu kolem kostela sv. Gotharda (viz Císařské otisky 1841) nebo bývalý hřbitov. Historicky hodnotný prvek je také komunikace křížící diagonálně náměstí Arnošta z Pardubic (parcela 923/2), která představovala důležitý spoj do Kouřimi. V případě, že dojde ke zrušení této komunikace, by měla být ponechána alespoň stopa této trasy. Prezentaci těchto historických stop by měla být přidělena dostatečná pozornost, zároveň by neměla novému řešení dominovat a snižovat užitnost náměstí.

### Výhled:

Zvonice momentálně není přístupná veřejnosti. Do budoucna město zvažuje její opětovné zpřístupnění. Výstup na zvonici pak umožní pohled na náměstí ze shora, což návštěvníkům dodá novou perspektivu. Doporučujeme tento aspekt v návrhu zohlednit.

### Proluka:

Proluka východně od radnice by měla být dle platné územně plánovací dokumentace doplněna stavbou, resp. stavbami, které v zásadních objemech zachovají měřítko původní historické zástavby. Po demolici historického pivovaru, který na těchto místech stával, zde vznikl provizorní park. Součástí zadání není navrhnout pro danou



plochu novou zástavbu. Prostor bude v rámci soutěže chápán jako součást plochy náměstí. V dohledné době by měla být proluka opět zastavěna. Z ekonomického i ekologického hlediska není účelné pro danou plochu navrhnout komplexní řešení vyžadující nákladné stavební práce. Mělo by zde být nalezeno vhodné řešení, které umožní dočasné využití a poskytne tak kvalitní prostor, který doplní program náměstí.

### **Doprava:**

Cílem je v rámci soutěže najít takové dopravní řešení, které by zamezilo tranzitnímu průjezdu náměstím a redukovalo plochy vymezené pro motorová vozidla.

Průjezd náměstím není s ohledem na komunikační síť města nezbytný. Uliční síť nabízí možnosti se prostoru náměstí vyhnout, a přímé průjezdy (především na ose Suvorovova – Krále Jiřího) tak mají potenciál být omezeny. Minimálně by v rámci řešeného území mělo dojít ke zpomalení dopravy a zvýšení bezpečnosti pro pěší. Příjezdové ulice jsou částečně velmi úzké a v místech vjezdu na náměstí dochází k nepřehledným situacím. Součástí návrhu by proto mělo být i dopravní řešení těchto ulic včetně jejich směrnosti. Kouřimská brána na jihovýchodním rohu náměstí by přitom neměla sloužit k regulárnímu průjezdu pro motorovou dopravu, a to z důvodů památkové ochrany i prostorových limitů brány.

Důraz bude kladen i na řešení cyklodopravy, která by měla být nedílnou součástí náměstí. Důležité je, aby cyklistická infrastruktura respektovala prostor pro pěší. Všem uživatelům by měl být ponechán dostatečný prostor s důrazem na minimalizaci střetů.

Je třeba zde i zohlednit lokality základních škol (Tyršova 68, Husovo náměstí 19), které pro dopravní situaci nejsou zanedbatelné. Především ráno, kdy rodiče dovážejí děti do školy, dochází k velkému provozu. Bezpečnost žáků by zde měla být na prvním místě.

Samozřejmostí je zachování možnosti zásobování a příjezdů IZS v prostoru celého náměstí.

### **Zásobování:**

Pro zásobování obchodů a podniků je nezbytné, aby byl i nadále umožněn vjezd nákladních vozidel do centra.

V prostoru náměstí vnímáme dva základní typy zásobování. Pravidelné zásobování provozů (restaurace, prodejny), vyžadující delší časový interval a vhodnou volbu povrchů pro případný pohyb paletového vozíku s těžkou vahou. A vedle toho nepravidelné zásobování parcelshopů, ke kterým přijíždí mnohdy i vícekrát denně dodávka pro nakládání a vykládání balíků. Ze zkušenosti není možné pro zásobování vymezit konkrétní časy. Spíše je potřeba zajistit vhodně umístěná zásobovací parkovací stání s krátkým intervalem zdarma.

### **Parkování:**

V současné době se v řešeném území (včetně ulice Šafaříkové) nachází cca 239 parkovacích míst, z toho téměř 70 rezidentských. Cílem je, aby celkový počet byl redukován ve prospěch kvalitního veřejného prostoru pro pěší. Mělo by dojít k omezení dlouhodobého parkování a nekonceptních ploch. Ponechány by měla být především rezidentská a krátkodobá stání (vyhrazená pro úřad, ORP, poštu, lékárny...).

Důležité je, aby se na náměstí nacházel dostatek míst pro ZTP, a to zejména před veřejnými institucemi (úřady, pošta) a zdravotnickými službami (ordinace, lékárny). Není cílem, aby stání ZTP byla koncentrovaná na jednom místě, ale aby byla vhodně rozmístěna po celém náměstí.

Město počítá s redukcí celkového počtu parkovacích stání na přibližně 150, s tím, že by plochy pro parkování měly být koncipovány jako flexibilní, víceúčelové plochy, které při větších akcích mohou být přeměněny a využity podle potřeby. Současný vývoj společnosti v přístupu k mobilitě naznačuje možné snížení potřeby parkovacích míst a ploch pro automobilovou dopravu. Navržená parkovací stání by proto měla umožnit jejich bez-investiční transformaci pro jiná využití.



Do budoucna město zvažuje využít prostor hasičské zbrojnice (Tyršova 73) pro vybudování nového parkhausu, jeho případná realizace by se však uskutečnila nezávisle a výrazně později než samotná rekonstrukce náměstí. Konceptně lze tuto eventualitu však zahrnout do návrhu.

### **Aktivity:**

Českobrodské náměstí by svým uživatelům mělo umožňovat velké spektrum využití – jak individuálního tak i společenského charakteru. Dvojnáměstí by tak mělo nabízet prostor pro setkávání s přáteli, trávení volného času, odpočinek, posezení na slunci i ve stínu, pohyb a procházky ale taky pro konání větších společenských a kulturních akcí. Vzhledem k rozsáhlé ploše náměstí se nabízí věnovat jednotlivým částem prostoru různé kvality podporující různá využití a umožnit tak velkou škálu aktivit. Cílem města je, aby náměstí nabízelo prostor pro trhy, kulturní a společenské akce (včetně možnosti pódia), vánoční strom a případně venkovní obřadní místo včetně potřebné infrastruktury jako je elektrika, voda, odpad nebo osvětlení. Dále by náměstí mělo poskytnout řadu komerčních (kavárny, obchody,...) i nekomerčních prostorů pro trávení volného času. Důležité přitom je, aby prostor zohledňoval všechny potenciální uživatele, jak z hlediska zájmů, tak mobility (chodce, cyklisty, koloběžky, kočárky,...). Rozmanitost a otevřenost by měla být též reflektována ve volbě povrchů.

### **Osvětlení:**

Součástí návrhu by měl být jednotný koncept osvětlení, především historicky cenných objektů.

### **Parter:**

Současná podoba veřejného prostoru po obvodu náměstí neposkytuje vhodné podmínky pro rozšíření provozů kaváren nebo restaurací do veřejného prostoru. Záměrem soutěže je najít ideální formu sdílení, prolínání a užívání prostoru náměstí především na tomto pomyslném rozhraní mezi soukromým a veřejným vlastnictvím. Návrh

by měl nabídnout maximální možnou podporu stávajícím i budoucím provozovatelům, stejně jako uživatelům. Náměstí nabízí dostatečný prostor pro inovativní, flexibilní a zároveň variabilní řešení. Zároveň by měl být kladen důraz na bezpečnost a minimalizaci fyzických i mentálních bariér.

### **Vodní prvek:**

Důležitou součástí rekonstrukce náměstí bude zakomponování vodních prvků, které aktuálně v prostoru chybí. Jde zejména o vodní prvek, který v horkých letních dnech nabídne osvěžení a který může fungovat i jako herní prvek pro děti. Rovněž by mělo být k dispozici jedno nebo více pítek. Je doporučeno navrhnout vodní prvky s co největším důrazem na ekonomiku a efektivitu údržby.

### **Mobiliář:**

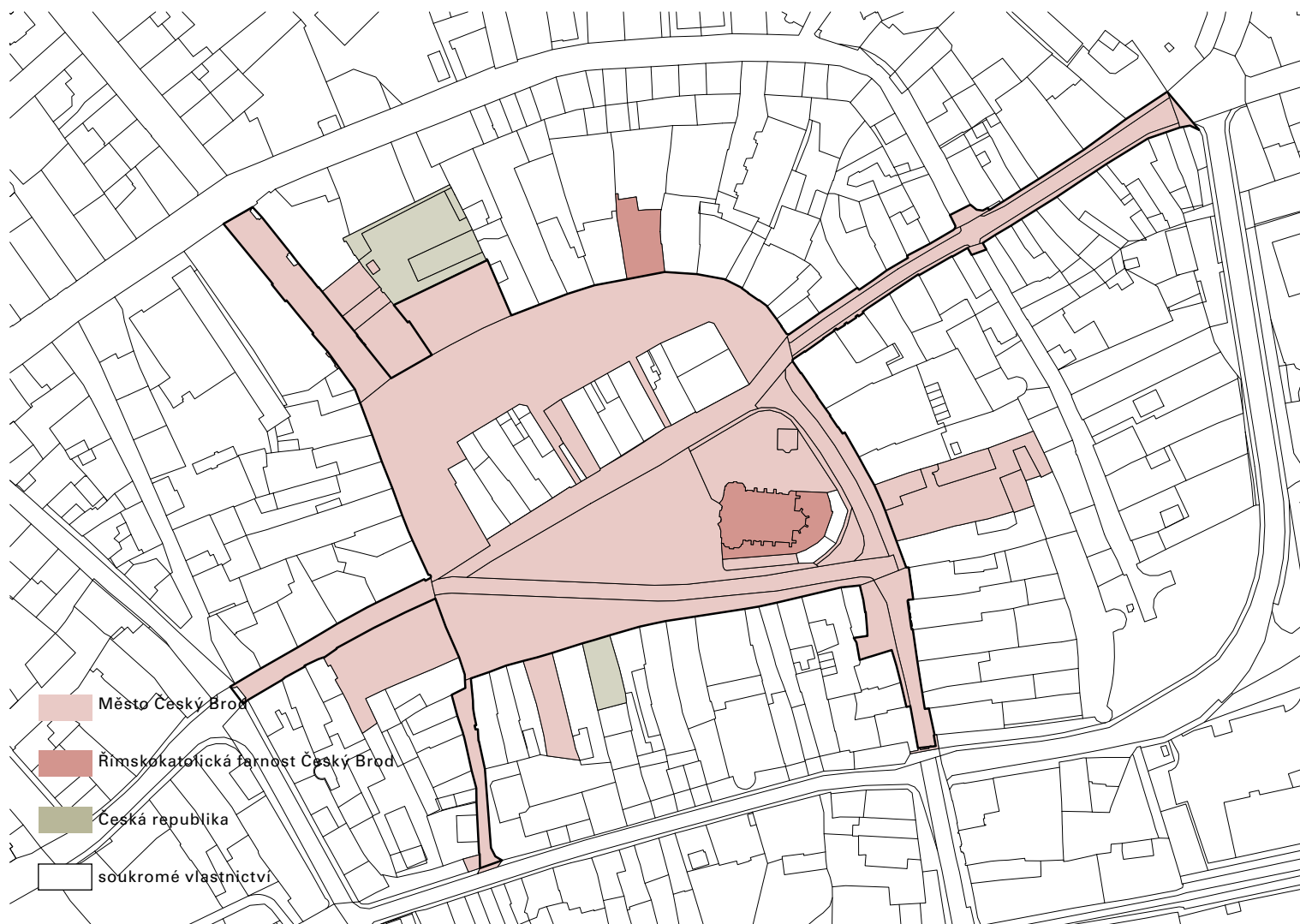
Nedílnou součástí revitalizace náměstí bude i vyřešení mobiliáře. Prostor by měl být vybaven kvalitním městským mobiliářem odpovídající estetické a užitné úrovni, umožňující různé režimy provozu náměstí. Jednotlivé prvky by měli vizuálně i účelně spolu harmonizovat. Zásady výběru a uspořádání mobiliáře jsou upřesněny ve Vizuálním manuálu města. Koncept mobiliáře by přitom měl řešit základní vybavení, jako jsou lavičky, odpadkové koše, stojany na kola, osvětlení, navigačně orientační systém, ale i flexibilní prvky. Může se přitom jednat například o modulový systém prvků, které je možné seskládat a smontovat do různých variací, dle aktuální potřeby (trhové stánky, různé typy sezení, pódium a další)

### **Obecné doporučení:**

Návrh by neměl být v rozporu s Vizuálním manuálem Města Český Brod, který byl pro město zpracován v roce 2018. Tento manuál také může sloužit jako zdroj inspirace.



## [5] Vlastnictví





## [6] Porota

### Nezávislá část



**Štěpánka Endrle**

Krajinářská architektka a zakladatelka ateliéru ŠMÍDOVÁ LANDSCAPE ARCHITECTS. Vystudovala na ČZU obor Zemědělské inženýrství – zahradnictví. Na brněnské Mendelově univerzitě obor Zahradní a krajinářská architektura. Snaží se odborníkům i veřejnosti ukázat, že krajinářská architektura čím dál víc ovlivňuje náš každodenní život. Pro Prahu navrhla se svým týmem například Heroldovy sady nebo části Letenských sadů.



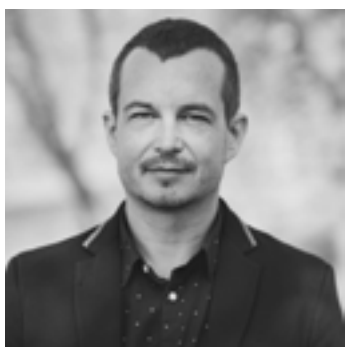
**Eliška Málková**

Architektka a spoluzakladatelka pražského ateliéru Taktiky, který se zaměřuje na veřejný prostor. Ve své práci se soustředí na udržitelné tak i společensky odpovědné navrhování. V soutěži na řešení náměstí v Příbrami získali druhou cenu. Mimo práci v ateliéru se Eliška Málková věnuje i regionálnímu plánování a je současně městskou architektkou pražské městské části Libuš.



**Luboš Klabík**

Je městským architektem Benešova a zároveň spoluzakladatelem urbanistického a architektonického ateliéru Tečka. Zaměřuje se na navrhování a revitalizaci veřejných prostranství ale i na tvorbu urbanistických koncepcí, regulačních plánů nebo manuálů pro města a obce.



**Tomáš Sklenář**

Jako krajinářský architekt se věnuje jak soukromým zahradám, tak navrhování veřejných prostorů. Spolupracoval s ateliérem MS architekti a krajinářským ateliérem Flera a od roku 2020 vede vlastní ateliér krajinářské architektury. Vyučuje na ústavu krajinářské architektury na ČVUT. Od roku 2020 je členem rady České asociace pro krajinářskou architekturu.



**Hana Špalková  
- náhradnice**

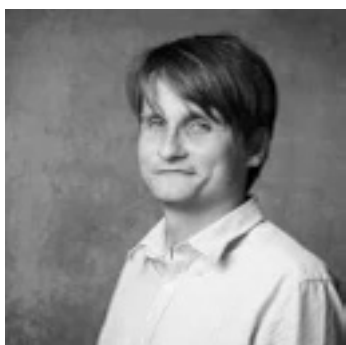
Architektka Hana Špalková vede vlastní ateliér na Ústavu krajinářské architektury na FA ČVUT. Je spoluautorkou projektu revitalizace Kostnického náměstí v Praze, které se nachází v Městské památkové zóně Vinohrady, Žižkov, Vršovice, a pro které spolu s Radmilou Fingerovou navrhly citlivou úpravu náměstí s ohledem na jeho historickou podobu.

**Závislá část****Tomáš Klinecký**

starosta města Český Brod

**Markéta Havličková**místostarostka města Český Brod  
architektka**Milan Majer**

místostarosta města Český Brod

**Vladimír Jakub Mrvík**  
- náhradníkčlen rady města Český Brod  
historik**Jiří Pavlíček**  
- náhradník

městský architekt města Český Brod





CCEA MOBA