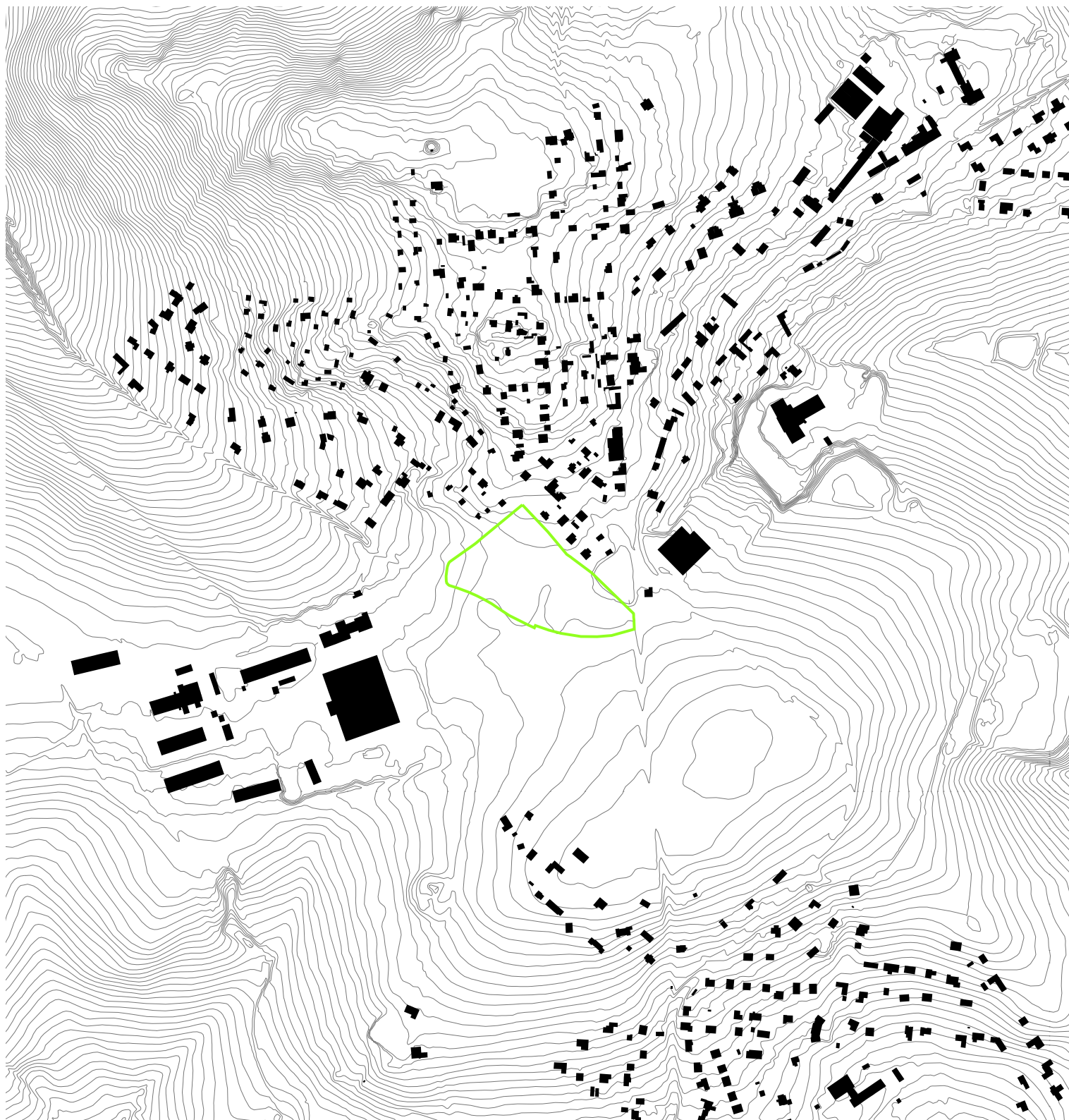
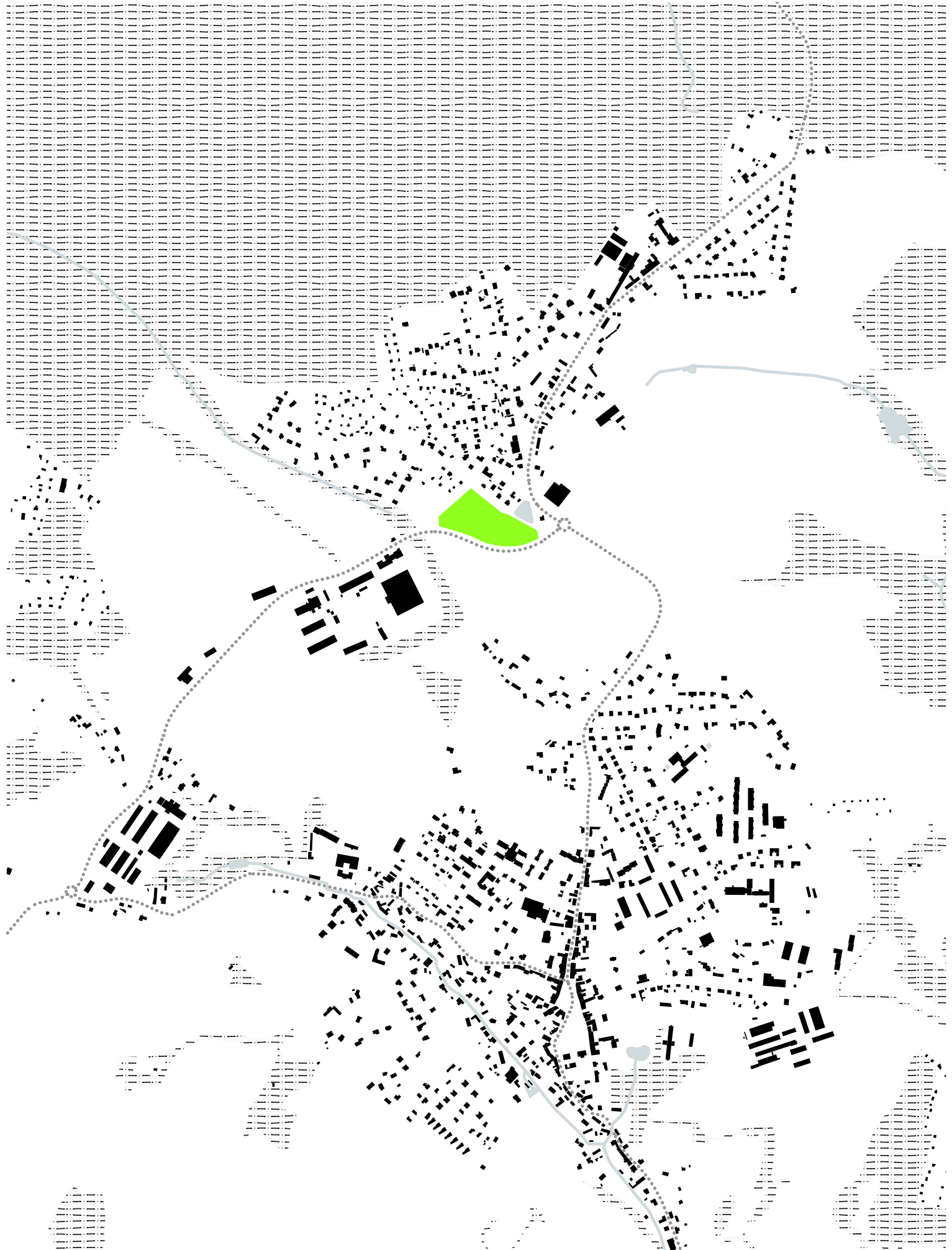


CCEA MOBA



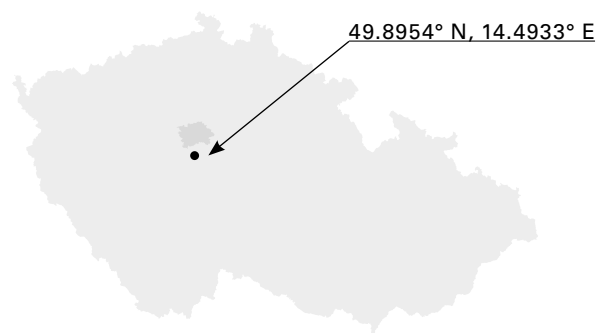
**Dobrovolný svazek obcí Škola Jílovská vyhlašuje otevřenou jednofázovou architektonickou soutěž na novostavbu nové základní školy - ZŠ DSO - Škola Jílovská.** Předmětem soutěže je novostavba spádové základní školy v Jílovém u Pra-

hy, která svým žákyním a žákům poskytne kvalitní zázemí pro výuku, sport a volný čas, a zároveň občanům nejen Jílovská bude nabízet prostory pro společenské, kulturní a sportovní aktivity.



# 1 Jílové u Prahy

Historické město Jílové leží necelých 20 km jižně od Prahy v kopcovité krajině, 3 km od pravého břehu řeky Sázavy, obklopeno masivní pahorkatinou. Město se skládá ze sedmi částí na třech katastrálních územích – Jílové u Prahy, Radlín, Kabáty, Studené, Žampach, Borek a Luka pod Medníkem. Celkový počet obyvatel činí v současné době 5227.



Ve středověku zde byly významné zlaté doly a úpadek či rozkvět města často závisel na množství zlata vytěženého ve zdejších dolech. Těžba zlata pokračovala v omezené míře až do roku 1968, kdy byl poslední důl jako nerentabilní uzavřen. V roce 1992 bylo Jílové u Prahy uznáno Ministerstvem kultury ČR městskou památkovou

zónou. Mezi historicky nejcenější budovy patří radnice, postavená ve 14. století a později přestavěná v barokním slohu, a kostel sv. Vojtěcha s gotickým deskovým oltářem.

Dnes je město a jeho okolí vyhledávané především pro turistiku, kulturní akce a rekreaci.

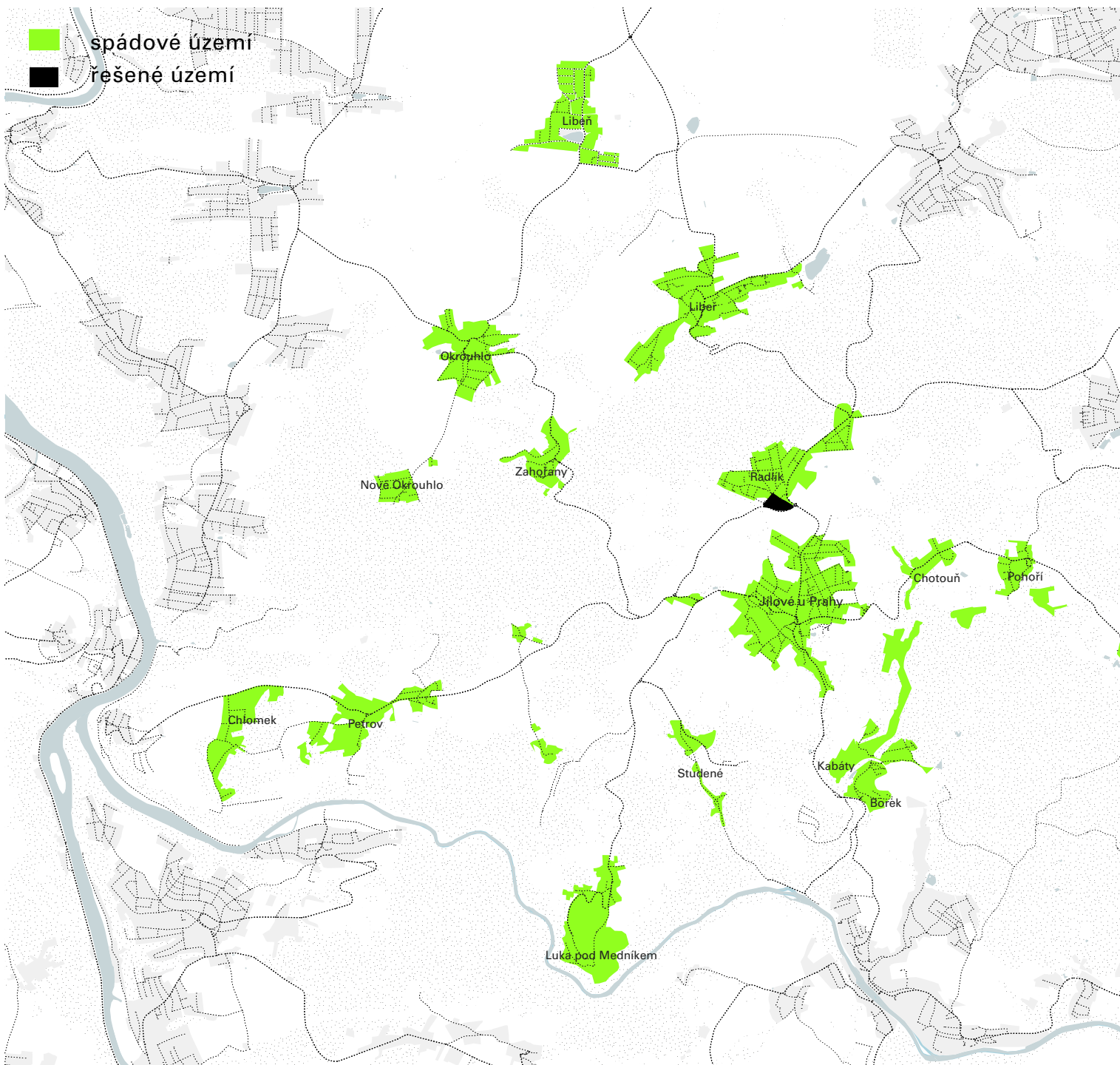


## 2 DSO Škola Jílovská

Za účelem výstavby, provozu a údržby nové budovy základní školy byl obcemi Jílové u Prahy, Libeň, Petrov, Okrouhlo a Pohoří založen „Dobrovolný svazek obcí Škola Jílovská“. Cílem svazku je zajištění plnění povinné školní docházky, vzdělávání a školních služeb pro děti s trvalým pobytem v dotčených správních obvodech, ve kterých lze do budoucna předpokládat značné navýšení obyvatelstva a tedy i dětí školou povinných. Ve

spádovém území se v současné době nachází pouze jedna základní škola – ZŠ Jílové u Prahy – s reálnou kapacitou 540 žáků a žákyň. Celkový počet žactva ve spádovém území se bude v příštích deseti letech pohybovat pravděpodobně kolem 1000\*. Výstavba nové školy, jako dodatek k již stávající škole, má proto do budoucna zajistit dostatečné výukové kapacity pro děti Jílovska.

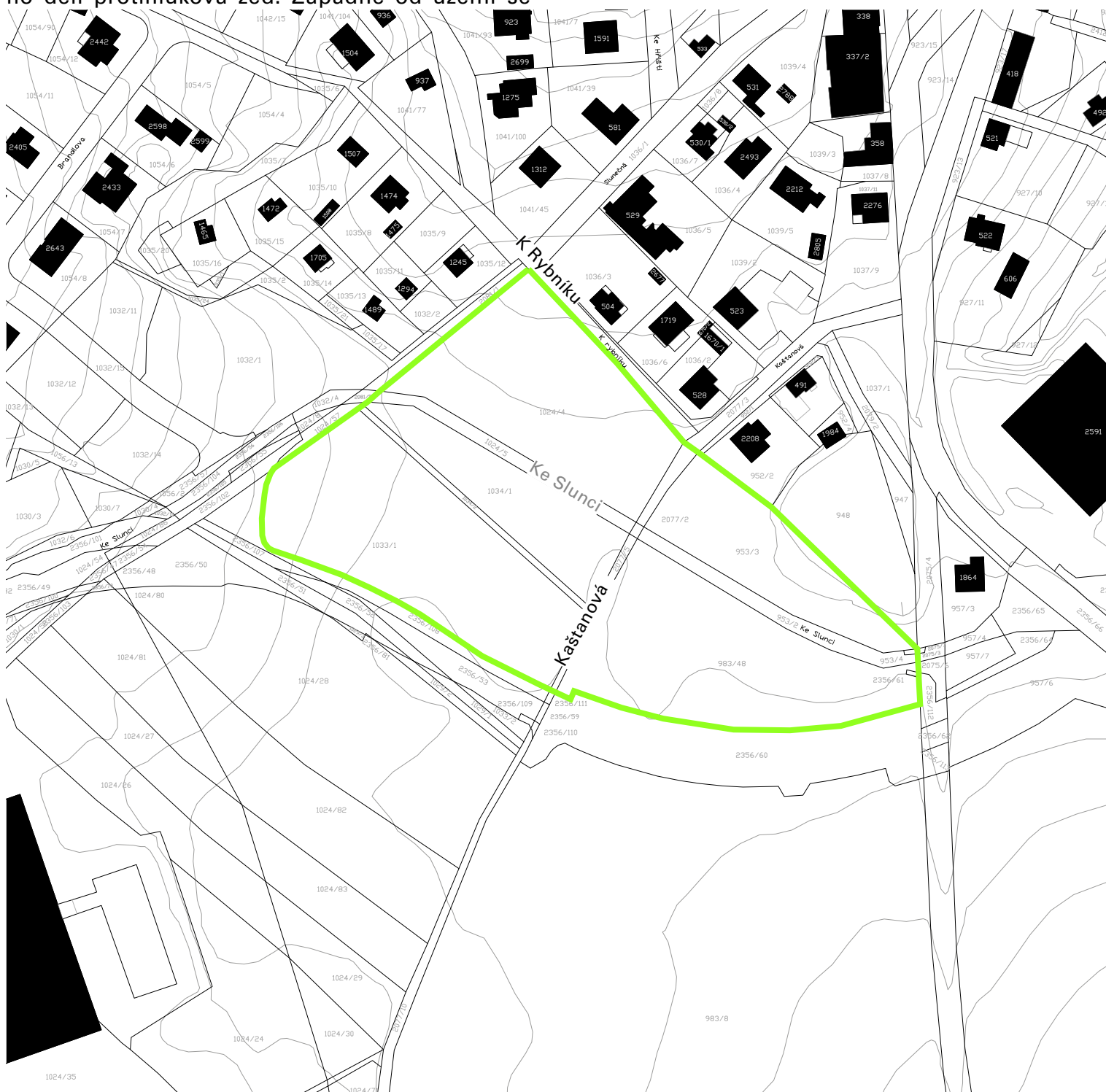
\*zdroj: Demografická studie, DSO Škola Jílovská, 03/2024



## 2 Řešené území

Řešené území se nachází na parcelách č. 1024/4, 1024/5, 1034/1, 1034/2, 1033/1, 2077/2, 2077/3 (částečně), 2077/5, 953/2, 953/3, 953/4, 983/48, 2356/61 v katastrálním území Jílového u Prahy, na jižním okraji vesnice Radlák. Pozemek budoucí školy je začleněn mezi stávající zástavbu rodinných domů ze severu a silnicí 105 z jihu, od které ho dělí protihluková zeď. Západně od území se

nachází průmyslová zóna. Elektrické vedení, které v současné době prochází skrz řešené území, bude přeloženo. Ulice Ke Slunci procházející napříč územím bude zrušena. Průchod pozemkem v ose sever-jih v prodloužení ulice Kaštanová je nutné zachovat. Celková plocha řešeného území je cca 20 800 m<sup>2</sup>.



## 3 Zadání

Cílem soutěže je získat návrh školního komplexu, který bude přesvědčivý z hlediska architektonického, urbanistického i provozního konceptu. Základní škola bude složena z I. a II. stupně s paralelní výukou pro 1. - 9. ročník po dvou třídách v ročníku, s celkovou kapacitou 540 žákyň a žáků. Součástí školy budou také 4 přípravné třídy s odděleným vstupem, dále jídelna s kuchyní, sportovní hala, byt pro školníka a případně i pár menších bytů pro zaměstnance.

Škola by měla ztvárňovat otevřenost, podporovat sociální soudržnost a být příjemným a bezpečným místem nejen pro vzdělávání, ale také pro volný čas. Cílem je poskytnout podnětné prostředí rozvíjející „wellbeing“ mladé generace, které zároveň dbá na zdravou pohybovou kulturu. S ohledem na to, že škola coby místo, kde děti tráví velkou část svého času, tvoří zásadní prostředí pro jejich vzdělání a dospívání, je třeba mít na vědomí, že prostorová dispozice školního areálu má potenciál mít zásadní vliv na vývoj osobnosti. Zároveň je škola místem, kde se setkává školský systém se stále se měnícími postoji ve společnosti, které s sebou vždy nesou nová témata, se kterými se mladá generace potýká. Návrh by proto měl pracovat s nadčasovostí, adaptabilitou a velkou mírou flexibility, která umožní škole se přizpůsobovat novým trendům a výzvám. Velký důraz by v této souvislosti měl být kladen na společné a společenské prostory, které jsou klíčové nejen pro setkávání a společné trávení času, ale i pro rozvoj alternativních metod výuky, které překračují hranice frontální výuky uvnitř třídy. Důležité je, aby objekt školy byl svou koncepcí způsobilý i pro realizaci případných změn v organizaci školní výuky a pracovního prostředí učitelů, ale i při obnově a modernizaci technického vybavení objektu.

Prostory školního areálu by měly být koncipovány ve velké míře přehledně, variabilně a univerzálně. Vzhledem k tomu, že areál nebude sloužit pouze žákům, vyučujícím a zaměstnancům, ale i místní komunitě, je nezbytné, aby prostory byly ve velké míře víceúčelové a mohly být využívány pro různé mimoškolní aktivity. Předpokládá se, že v prostorách školy, která je plánovaná jako komunitní, bude intenzivně probíhat zájmové a neformální vzdělávání, a všechny školní objekty tak budou efektivně využívány – a to i o víkendech a o prázdninách.

Nový areál by měl být navržen maximálně udržitelně, a to ve všech směrech, které tento pojem nabízí. Efektivita, jednoduchost a možnost synergií by měly být zohledněny ve všech fázích a cyklech školní budovy. Stavba by měla být ekologicky příznivá s co nejmenšími negativními vlivy na životní prostředí, a to nejen v prostoru, který sama vytváří, ale i v lokalitě, ve které bude situována.

Zadavatel očekává, že architektura navržených objektů bude přátelská, inkluzivní a zároveň výrazná a v dobrém smyslu slova ambiciózní, s příznivým vztahem k okolí a k uživatelům Svazkové školy. Architektura by měla být dominantní svou kultivovaností a kvalitou, zároveň si však zachovat jednoduchý, čistý styl. Výraz by měl být progresivní, dynamický, lehký, avšak zároveň stabilní a soudržný.

## 4 Program

### DISPOZICE:

Provozně bude škola rozdělena do několika částí a režimů, zejména s ohledem na míru veřejné přístupnosti. Vzdělávací prostory budou z velké části uzavřené pro veřejnost, naopak prostory jako je tělocvična, venkovní sportoviště nebo bistro budou otevřené veřejnosti. Dále je třeba začlenit školní gastronomický provoz, jehož řešení si vyžaduje pozornost z hlediska hygieny a zásobování. Současně je nutné zohlednit, že pozemkem bude procházet veřejná komunikace pro pěší a cyklisty (nikoliv pro automobilovou dopravu). Klíčové je najít řešení, které umožní nekonfliktní fungování všech provozů a nabídne přehledné a co nejintuitivnější uspořádání.

### VYMEZENÍ PROSTOR:

Vnitřní i venkovní prostory by měly být řešeny tak, aby tam, kde může docházet k výuce nebo kde děti mohou trávit volný čas během výuky, nebyl přístup veřejnosti. Jelikož škola za děti po dobu výuky odpovídám, nemělo by být možné, aby děti opustili školní areál jinou cestou než přes hlavní vchod. Odpolední režim pro mimoškolní aktivity musí současně umožnit příchod i odchod veřejnosti nezávisle na hlavním vstupu, tedy tak, aby se dostali například přímo na venkovní sportoviště.

### VSTUPY:

Hlavní vstup by měl být světlý, přehledný a dobře dostupný ze všech hlavních přístupových cest. Vzhledem k tomu, že bude fungovat společně pro I. i II. stupeň a zároveň představovat „křížovatku“ do jednotlivých prostor školy (jídelna, aula, sportovní část), měl by umožnit bezkolizní pohyb všech žáků a zaměstnanců, a to zejména během ranního příchodu do školy. Jako centrální bod

školy, navazující na hlavní setkávací prostor auly, je třeba, aby ztvárňoval otevřenost a srozumitelnost. Cílem je, aby byla umožněna snadná kontrola nad všemi příchozími. Ve vstupním prostoru proto bude umístěna recepce zajišťující kontrolu návštěvníků školy. Dále zde bude čekací prostor s možností sezení, zázemí pro návštěvníky a rodiče, a hovorna. Důležité je oddělení čisté a špinavé zóny pro eliminaci zanesení nečistot do budovy. Sekce budovy, kde se budou nacházet přípravné třídy, by měla mít samostatný vstup. Samozřejmě je zabezpečení bezbariérového řešení vstupu do areálu školy i do budov.

Kromě hlavního vstupu bude mít škola ještě další vedlejší vstupy. Zásobovací vstup bude sloužit zejména pro kuchyň a je důležité, aby nedocházelo ke křížení s běžným provozem školy. Dalším vstupem, resp. propojením s exteriérem, bude disponovat jídelna, která bude mít otevřený vstup do zahrady s venkovním stolováním. Sportovní hala, která bude pravidelně využívána i mimo školní provoz, bude mít oddělený vstup s vlastní recepcí. Dále je třeba vymyslet přístupnost k prostorům a učebnám, které bude možné pronajímat a využívat pro mimoškolní aktivity.

Prostory, které by měli umožnit přístup veřejnosti mimo školní dobu, budou:

Sportovní hala včetně šaten, gymnastického sálu a venkovního sportoviště, jídelna, bistro, učebna hudbení výchovy a keramická dílna.

### CHODBY A KOMUNIKAČNÍ TRASY:

Chodby by měly být navrženy tak, aby sloužily nejen jako komunikační a únikové trasy, ale plnily rovněž vzdělávací, klidovou a herní funkci. Preferovány jsou širší chodby s možností přenesení části výuky do prostoru chodeb a pro snadný



přehled nad dětmi. Mohou sloužit i pro rozšíření prostoru a propojení tříd, což může být využito například pro družiny. V každém patře bude umístěn větší počet relaxačních zón se sedátky, lavičkami a herními prvky, které budou přispívat k různým formám odpočinku během přestávek a po vyučování. Chodby by měly umožnit i aktivní pohyb a hry, jako je například stolní tenis nebo stolní fotbal. Je nezbytné, aby tyto zóny nebyly umístěny v hlavních komunikačních trasách a nijak je neomezovaly. Chodby se budou také využívat pro výstavy inspiračních materiálů nebo prací žáků.

### ŠATNY:

Šatny by měly umožnit snadné přezutí žáků i zaměstnanců co nejbližší vstupu do školy, což usnadní údržbu prostor během zimního období. U všech skříněk by měly být ideálně osazeny jednoduché lavičky na přezouvání a převlékání, přičemž prostor pro převlékání by neměl být příliš stísněný a nepřehledný.

Žáci 1. třídy bývají často doprovázeni rodiči až k šatnám. Je proto třeba zvážit řešení, které umožní prvňáčkům a jejich doprovodu snadný přístup k šatnám, aniž by docházelo k výraznému střetu s ostatními žáky starších ročníků.

### I. STUPEŇ:

Pro I. stupeň bude navrženo 10 kmenových učeben. Maximální kapacita jedné třídy je 30 dětí, velikost třídy by tomuto počtu měla být přizpůsobena. Žáci I. stupně tráví většinu vyučování v jedné třídě, proto je nutné třídu uspořádat tak, aby zahrnovala i odpovídající relaxační zónu. Pro usnadnění dohledu nad dětmi by tato zóna neměla být fyzicky ani vizuálně oddělena od hlavního prostoru třídy, můžou však být využity mobilní

dělicí prvky. Pokud umístění dovolí, je výhodou poskytnout východ ze tříd francouzskými okny na terasy.

### Odborné učebny I. stupně

Žákyně a žáci I. stupně budou mít kromě kmenových tříd k dispozici i několik odborných učeben. Pro výuku jazyků, která probíhá v dělené formě (tj. s polovičním počtem žáků), budou k dispozici dvě menší jazykové učebny vybavené IT technologiemi.

Dále bude k dispozici jedna větší učebna informatiky, která bude sloužit i pro výuku robotiky. V této učebně se bude pracovat jak na stabilních, tak na mobilních zařízeních. Je důležité, aby návrh zahrnoval dostatečné úložné prostory pro skladování IT zařízení včetně možností dobíjení baterií. Učebna informatiky by měla být umístěna v blízkosti IT zázemí školy pro snadný přístup a správu technologií.

Učebna pro hudební výchovu bude sloužit jak I. tak i II. stupni a bude se využívat i mimo výuku pro kroužky, případně jako zkušebna. Vzhledem k předpokládanému využití hudebny pro rytmická cvičení, aktivní poslech, pohybové a taneční hry a dramatickou výchovu by měla být vybavena odhlučněnou podlahou a ideálně umístěna v přízemí, tak, aby umožnila volný pohyb a tvorbu, která akusticky nebude narušovat výuku ostatních tříd. Součástí hudebny bude i dostatečně velký sklad či úložný prostor pro nástroje a pomůcky.

Je na zvážení soutěžících, zda do návrhu začlení badatelskou učebnu, u které by se mělo jednat o odbornou učebnu s přírodovědným charakterem vybavenou pracovními stoly s umyvadly a zásuvkami. Z prostorových důvodů je volitelné, zda tento prostor bude součástí školy.

V rámci I. stupně je dále třeba počítat se skladem pro pomůcky a učebnice.

### Zázemí pedagogů

Vyučující I. stupně budou většinu času strávit s dětmi ve třídách. Pro odpočinek a setkávání s ostatními vyučujícími budou mít k dispozici sdílenou učitelskou místnost. Místnost bude navržena pro 10 vyučujících a poskytne prostor pro společné posezení, kuchyňský koutek s kávovarem a lednicí, tiskárnu a místo na odložení věcí při příchodu do školy. Pro asistenty pedagoga, kteří tráví ještě více času se žáky než třídní učitelé, je třeba ve sdílené místnosti poskytnout malé zázemí na odkládání věcí, například formou skříňky. Součástí učitelského sociálního zázemí by měly být i sprchy.

### Družina

Škola v rámci I. stupně počítá s 2 družinovými odděleními, které budou sloužit jak k rannímu scházení dětí před výukou tak k odpolednímu. Jednotlivá oddělení mohou být případně v kmenových třídách prvního stupně. Z praktických důvodů je však preferováno řešení, kde se výuka a družina odehrává v rozdílných místnostech, tak, že není potřeba pravidelně prostor vyklízet a měnit jeho uspořádání s ohledem na různý charakter aktivit. Důležité je, aby družiny měli snadný a přímý přístup na venkovní pobytovou plochu.

Pro vychovatelky a vychovatele je třeba počítat se sdílenou denní místností pro odkládání věcí a odpočinek, s možností malého kuchyňského koutku pro kávovar, lednici apod.

## II. STUPEŇ

Žáci II. stupně již nejsou tolik vázání na svou kmenovou učebnu, o přestávkách vycházejí na chodby nebo do zahrady a během dne se několikrát přesouvají mezi učebnami. Větší důraz by proto měl být kladen na spojovací prostory, které bu-

dou zařízeny pro rozmanité využití odpovídající potřebám jejich věku.

Pro II. stupeň bude navrženo 8 kmenových učeben. Mělo by se jednat o flexibilní prostory, které umožňují individualizaci výuky a poskytují různé pracovní koutky a prostory pro samostudium či týmové práce. 2 z kmenových učeben II. Stupně by měli být dělitelné na dvě části, tak aby vnikly dvě samostatně využitelné, zvukově oddělené menší učebny pro dělenou výchovu. Řešení by mělo být praktické a jednoduše ovladatelné, zároveň umožnit zachování prostorové i akustické kvality místností v obou variantách.

### Zázemí pedagogů

Vyučující II. stupně již nemají kontinuální výuku celý den a na vyučující hodinu dochází do konkrétní třídy. Zázemí by jim mělo být poskytnuto formou společné sborovny. Ve sborovně nebude mít každý pedagog svůj vlastní pracovní stůl, každý by však měl mít k dispozici prostor pro odkládání věcí. Prostor pro přípravu výuky a soustředěnou práci pro jednotlivce či skupinky by měl být řešen formou oddělených klidových zón a koutů. Sborovna bude sloužit zejména pro konzultaci s kolegy, společná setkání a odpočinek. Součástí by proto měla být i malá kuchyňka. V blízkosti by pedagogové měli mít i k dispozici šatny pro případné převlečení a sprchy. Celkový počet vyučujících II. stupně se odhaduje na 15 pedagogů. Asistentům pedagogů, kterých na II. stupni bývá již méně než na I., je třeba poskytnout ve sborovně odkládací prostor.

### Odborné učebny II. stupně:

Značná část výuky II. stupně se odehrává v odborných učebnách. Ke každé odborné učebně by měl být napojen kabinet sloužící pro případné přípravy vyučujících a jako sklad pro pomůcky.

Škola bude mít 3 přírodovědné učebny - fyzika, chemie a biologie – vždy s připojenými kabinety. Součástí prostor pro přírodovědnou výuku bude i laboratoř vybavená laboratorními pulty s několika pracovišti, s tím, že každé laboratorní pracoviště by mělo mít pracovní plochu s napojením na vodu a odpad a prostor nad deskou učitele by měl být vybaven digestoří. Sklad chemikálií by měl být v samostatné místnosti.

Pro výuku cizích jazyků, která bude probíhat v poloviční kapacitě třídě, je třeba navrhnout 3 menší učebny.

Informační technologie, robotika a 3D-tisk budou vyučovány v IT učebně. Stejně jako IT učebna I. stupně by měla navazovat na IT zázemí a serverovnu školy, včetně kabinetu a skladu.

Výuka umělecké a výtvarné tvorby bude probíhat ve výtvarné učebně, která by měla být vybavena větším počtem umyvadel. Dále pro uměleckou tvorbu bude poskytnuta keramická dílna, využívaná i pro kroužky mimo školu. Součástí dílny bude i vypalovací pec, která z bezpečnostních důvodů nebude přístupná dětem, a skladovací prostor pro rozpracovaná keramická díla.

Pro hudební výchovu se bude využívat společná hudebna pro I. a II. stupeň. Multimediální výchova bude probíhat v samostatné učebně s vybavením pro rozhlas, dramatiky, film a nahrávacím studiem.

Pracovní činnosti budou probíhat v dělené výuce. K dispozici by měly být celkem 3 dílny – na práci s dřevem, s kovem, a na šicí práce – s dostatečným prostorem pro manipulaci a zpracování výtvarného materiálu. Je třeba zohlednit, že pracovní činnosti mohou vytvářet hluk, neměly by se tedy nacházet v bezprostřední blízkosti učebnám.

V rámci výuky budou mít žákyně a žáci i možnost využívat cvičnou kuchyňku. Z hygienických důvo-

dů musí být oddělena od hlavní kuchyně jídelny, lze však zvážit jinou formu propojení či synergie. Ve cvičné kuchyňce by se mělo nacházet 5 pracovních setů pro skupinky 3-4 dětí. Set by měl obsahovat varnou desku, umyvadlo, pracovní plochu a přípojky pro malé elektronické kuchyňské přístroje. Součástí kuchyňky by měly být také 1-2 trouby, myčka na nádobí, velký dřez, lednice s mrazákem a úložné prostory pro kuchyňské náčiní a drobné přístroje.

Mimo kabinety, které budou sloužit jako sklady pro pomůcky odborných předmětů, by mělo být počítáno i se skladem pro učebnice a případně jiných pomůcek.

## SPOLEČNÉ PROSTORY

### Klubovna

Školní klubovnu budou navštěvovat primárně žákyně a žáci II. stupně, tedy 5. až 9., někdy i 4. ročníku. Účelem klubu je poskytnout víceúčelový a nízkoprahový prostor pro setkávání dětí napříč třídami. Místnost by měla být o velikosti alespoň jedné až dvou učeben, s možností variability prostoru. Předpokládá se využívání klubu zejména v době po vyučování, například po obědě před odchodem domů, ale poslouží ale i o přestávkách a volných hodinách, vždy pod dohledem. Prostor by měl být rozdělen na tři zóny, podle aktivit, kterým budou určeny. První zóna bude odpočinková a společenská, bude využívána pro aktivity nevyžadující ani větší klid ani aktivní pohyb, jako například pro diskusi a další.

Druhá zóna bude herní, určena pohybu a umožňující nejen aktivnější pohyb dětí ale i uskladnění herních potřeb.

Třetí zóna by měla být tichou zónou, sloužící čtení knih, soustředění se na úkoly a jiným klidovým aktivitám.

## Knihovna

Knihovna by měla plnit úlohu kulturního prostoru školy. Měla by být prostorem pro literární dílny, filmový klub, besedy, preventivní programy, menší koncerty a představení a výstavy výtvarných prací žáků. Děti ji budou moct využívat i o velké přestávce, vždy za dohledu dospělé osoby. Knihovna bude sloužit pouze školním potřebám a nebude veřejně přístupná.

## Aula

Školní aula je zamýšlena jako otevřený prostor, který navazuje na vstupní halu a schodiště. Mělo by se jednat o multifunkční prostor, který je jakýmsi vzdušným jádrem a pojítkem mezi různými prostory. Nemá se jednat o samostatný, uzavřený prostor. Aula by měla navazovat na šatní prostory, školní bistro a jídelnu a školní knihovnu. Součástí auly by měly být i relaxační zóny. Využívat se bude například pro větší školní akce a shromáždění pro cca 100 - 200 lidí.

## Venkovní prostory

Velký důraz by měl být kladen na koncepci venkovních prostor, které hrají důležitou roli nejen pro trávení volného času ale i pro výuku. Součástí venkovních prostor budou alespoň dvě zastřešené venkovní učebny společné pro I. a II. stupeň, pro které mohou být využity i zelené střechy budovy. Dále by se venku měly nacházet různé typy hracích a sportovních prvků pro využití dětí školní družiny i žákyně a žáky II. stupně o přestávkách. Důraz je kladen na snadnou dostupnost a edukativní využitelnost venkovních prostor. Pro účely výuky je vhodné na pozemku umístit pěstební záhonky, případně skleník nebo vytvoření ukázek biotopů (louka, sad, jezírko) s možností využití přilehlého rybníku. V návaznosti na 1. stupeň je možné umístit i ZOO koutek.

Návrh by měl nabídnout odpočinkové zóny i na venkovních plochách.

## Sociální zázemí

Sociální zázemí bude navrženo v dostatečném počtu, odděleně pro žáky, učitele a personál školy. Požadovaný počet je nutné přizpůsobit normám. Vzhledem k tomu, že areál bude mít několik funkčně oddělených celků, je důležité, aby sociální zázemí byla vhodně rozložena po celém areálu.

## VEDENÍ ŠKOLY

Úsek pro vedení školy by měl být umístěn v blízkosti hlavního vchodu a být dobře přístupný pro návštěvy. Jeho součástí bude celkem 6 kanceláří, z čehož jedna bude sloužit jako ředitelna, dvě pro zástupce ředitele, dvě pro administrativní a ekonomický úsek a jedna jako sekretariát. V blízkosti by se také měla nacházet místnost spisovny a dále sklad kancelářských potřeb a učebnic pro celkem 4000 kusů učebnic a prostor copycentra. Pro společná jednání bude poskytnuta zasedací místnost s přilehlou kuchyňkou. Setkání pedagogů s rodiči budou probíhat v hovorně, která se bude nacházet ideálně v bezprostřední blízkosti hlavního vstupu.

## ŠKOLNÍ PORADENSKÉ PRACOVISTĚ

Cílem ŠPP je zkvalitnění sociálního klima na škole a nabídnout jak poradenskou tak preventivní péči pomocí speciálního a sociálního pedagoga, psychologa a logopeda. Pro zaměstnance ŠPP je třeba navrhnout celkem 2 pracovní, vždy s dvěma pracovními místy. Poskytnuta by měla být i izolační místnost jako prostor pro zklidnění rozrušených dětí, alternativně i jako prostor karantény v případě pandemie. Zaměstnanci by měli navíc mít k dispozici prostor pro práci s dětmi o velikosti menší třídy.

## SPORTOVIŠTĚ

### Tělocvična

Sportovní úsek školy bude využíván nejen školou ale i veřejností mimo školní výuku a bude pronajímán rovněž ke komerčnímu sportovnímu využití. Tělocvična proto bude mít vlastní vstup s vrátnicí. Pro návštěvníky se bude blízko vstupu nacházet sociální zázemí a šatna pro odložení oděvů.

Tělocvična bude navržena tak, že bude možné ji rozdělit na 3 části pomocí dělicích opon. Rozměr celkové hrací plochy by měl být 40 m x 20 m, plus záběhy. Světlá výška haly bude minimálně 7 m. Vzhledem k tomu, že hala bude využívána i pro pořádání větších sportovních akcí, bude hala doplněna o tribunu pro 200 diváků. Mimo velkou halu bude k dispozici i víceúčelový, gymnastický sál o rozměrech 13 x 13 m, ideálně s přesahy. V sále se bude nacházet i dopadová jáma. Jak tělocvična, tak gymnastický sál by měli mít k dispozici lehce přístupný prostor pro sklad sportovního nářadí a náčiní, ideálně 2 oddělené - pro školu a externí uživatele sportoviště. Dle úvahy lze integrovat do sportovního zázemí i posilovnu, není však cílem, aby generovala další metry čtvereční.

### Šatny

Mělo by být navrženo celkem 8 menších šaten, 4 pro dívky, 4 pro chlapce, vždy s přímým spojením k toaletám a sprchám. K šatnám by měl být umožněn i snadný přístup zvenčí. Tělocvikáři a trenéři budou mít k dispozici vlastní kabinet/šatnu včetně sprchy.

### Zázemí

Tělocvična by měla disponovat dostatečně velkým zásobovacím vstupem z exteriéru pro mož-

nost stěhování vybavení pro různé akce. Je potřeba počítat s prostorem pro technické zázemí a úklidovou místností.

### Venkovní sportoviště

Venkovní sportoviště nabídne běžeckou dráhu a hřiště. Atletická dráha nemusí odpovídat konkrétnímu standardu ohledně délky a formy, může být zvolena i atypická forma ve prospěch lepšího prostorového uspořádání. Součástí by měla být i rozběhová dráha a doskočiště pro skok do dálky. Venkovní hřiště bude ideálně odpovídat standardní velikosti basketbalového hřiště (28 x 15 m), s tím že bude využíváno pro různé typy teamových sportů a her. Zvenku bude možnost přístupu k menšímu skladu nářadí.

## STRAVOVÁNÍ

### Kuchyň

Kuchyň by měla být koncipována tak, aby umožnila přípravu až 1200 jídel denně, s tím, že část jídel se bude vyvážet. Výdej jídel veřejnosti se v tuto chvíli nezamýšlí. Důležité je, aby její dispozice kuchyně umožnila hladké procesy přípravy jídel, aby bylo počítáno s dostatečným prostorem pro oddělené skladování potravin a aby všechny složky běžného gastronomického provozu byly v souladu s požadavky hygieny práce a potravinářských provozů. Preferuje se umístění kuchyně a skladů do stejného podlaží jako je situován zásobovací vstup. Vjezd pro zásobování a rozvoz by měl v každém případě umožnit hladkou manipulaci s potravinami i jídlu určenými k rozvozu. Mezi kuchyní a výdejním okénkem do jídelny je nutné zajistit možnost snadné a praktické přepravy jídel, zejména v případě, že se jídelna a kuchyň nebudou nacházet na stejném podlaží. Kuchyňský personál bude mít k dispozici sociální zázemí

včetně sprchy, denní místnost a kanceláře vedení jídelny, která bude mít přístup s jídelny.

Návrh by měl dále nabídnout řešení třídění odpadu a umístění odpadových kontejnerů, které se budou ideálně nacházet v blízkosti jídelny / kuchyně.

### Jídelna

Jídelna poskytne 200 míst k sezení, s tím, že obědy budou probíhat na několik směn. Výdejní okénko by mělo být umístěno tak, aby negenerovalo fronty, které by příliš zasahovaly do prostoru mezi jídelními stoly. Poblíž okénka by strážníkům měly být k dispozici toalety a umyvadla. Uspořádání výdejního a vratného okénka by mělo umožnit co nejplynulejší provoz.

Na jídelnu by měla navazovat venkovní terasa pro letní stolování, která bude využívána i mimo dobu vyučování pro zejména interní akce jako jsou zahradní slavnosti. Je proto důležité, aby jídelna poskytla nejen propojení a otevření na terasu ale i možnost samostatného vstupu, který umožní využití jídelny nezávisle na školním provozu.

### Bistro

Školní bistro může sloužit pro výdej svačin a prodej dalšího zboží (občerstvení, základní školní potřeby) a to zejména během přestávek. Pro žáky bude přístupný z auly, zároveň může navazovat i na kuchyni, přičemž je důležité, aby bylo od jídelny odděleno. Počítá se s tím, že bistro bude mít na starost externí provozovatel a že jej bude moct využívat i veřejnost. Důležité je proto umožnit oddělený vstup. Výhodou by byly navazující mobilní formy různorodého sezení jak v interiéru, tak v exteriéru a blízkost k tělocvičně respektive venkovnímu sportovišti.

### ZÁZEMÍ ŠKOLY

Technické místnosti by měli být koncipovány dostatečně velké s ohledem na navržený energetický koncept budovy.

IT-zázemí školy bude tvořit serverovna, IT-kabinet a sklad. Je vhodné navrhnout umístění serverovny tak, aby přispělo ke snížení energetické náročnosti potřebného chlazení této místnosti. V blízkosti by se měli nacházet i IT-učebny.

Na každém patře, respektive v každém úseku areálu, by se měly nacházet sklad pro úklidové práce, vždy vybaven výlevkou. Sklad bude sloužit i pro parkování úklidových vozíků, nabíjení velkého úklidového vozu a uložení úklidových prostředků. Pro úklidový personál je třeba navrhnout malé zázemí se šatnou, WC a sprchou.

Školník bude mít k dispozici dílnu, která bude fungovat jako sklad a zázemí pro údržbářské práce, drobné opravy a řemeslné činnosti. Zároveň bude sloužit jako garáž pro zahradní traktor. Je důležité, aby dílna byla propojena jak s interiérem tak exteriérem dostatečně velkými dveřmi, případně vraty. Dílna by měla být umístěna poblíž skladu nábytku, případně s ním být i přímo propojena.

Sklad nábytku bude též snadno přístupný, ideálně i z exteriéru, s umožněním příjezdu až ke skladu, který bude sloužit pro školní i sezónní nábytek s dimenzováním i na uchovávání přebytečných lavic a školního nábytku.

### PŘÍPRAVNÉ TŘÍDY

Cílem přípravné třídy je systematicky připravovat děti k postupnému začlenění do vzdělávacího procesu základní školy. Výuka probíhá v dopoledních hodinách. Počítá se s kapacitou celkem 4 tříd pro 10-15 dětí, přičemž dvě třídy budou sloužit

dětem přípravných tříd stávající základní školy v Jílovém u Prahy, která v současné době pro tyto potřeby nemá dostatečné prostorové kapacity.

Vzhledem k tomu, že se u žákyň a žáků přípravných tříd jedná o děti, které zatím nejsou ve školním věku nebo na stejné úrovni vývoje jako ostatní, měl by být vstup k přípravným třídám oddělený od hlavního vstupu, tak aby nebyli hned konfrontováni s rušným davem typického školního rána. Součástí bude i řešení šaten. Zároveň je třeba vymyslet řešení, jak do budoucna v případě snížené potřeby přípravných ročníku využít tyto prostory jako učebny pro třídy I. stupně. Sekce přípravných tříd by se proto neměla nacházet ve zcela oddělené části, ale nabízet možnost propojení do prostor I. stupně, tak aby mohla fungovat ve variabilním režimu. Dále by sekce měly poskytnout skladovací prostory a dostatečné sociální zázemí žákyň a žáků.

Pedagogové přípravných tříd a jejich asistenti budou mít k dispozici denní místnost pro celkem 8 osob a sociální zázemí.

## BYTY

Součástí školního areálu by měl být i byt školníka o doporučené velikosti 3+1. Důležité je, aby umožnil komfortní bydlení pro školníka i jeho rodinu.

V případě dostatečné prostorové kapacity bude výhodou, pokud se v rámci školního pozemku povede umístit i menší počet, tj. 2-3 garsonek pro vyučující nebo jiné zaměstnance školy. Vzhledem k tomu, že velikost školního pozemku vyžaduje ekonomické zacházení s prostorem, byty pro zaměstnance zadavatel vnímá pouze jako možný doplněk, který by s sebou mohl přinést jisté výhody a kvality pro budoucí zaměstnance školy.

Nejedná se však o nezbytnou součást stavebního programu ani o diskriminační kritérium při posuzování návrhů.

## ENERGETICKÝ KONCEPT

Areál nové školy by měl být co nejudržitelnější, a to jak z hlediska prostoru, tak z hlediska energetické koncepce. Vzhledem k tomu, že zřízení školy vyžaduje velkou investici, je prioritou, aby byl budoucí provoz areálu co nejúčinnější a minimalizoval náklady i spotřebu energie z neobnovitelných zdrojů. Budova by měla být ohleduplná ke svému okolí – ekologicky i vizuálně. Energetická koncepce budovy i celého areálu by měla nabízet úsporná, chytrá řešení a zohlednit komplexní fungování areálu (využití přirozeného větrání a slunečního záření při eliminaci nadměrného přehřívání od slunečního záření, rekuperace vody, využití přístrojů generovaného tepla,...). Škola se nebrání využití pokročilé technologie a systémů, zároveň není cílem využívat příliš složitou high-tech elektroniku, která vyžaduje specifické znalosti pro její manipulaci. Promyšlenost energetického řešení by měla být založena na jednoduchosti a nadčasovosti.

## DOPRAVA A PARKOVÁNÍ

Návrh by měl nabídnout bezpečné dopravní řešení, které zohlední jak potřeby zásobování a obsluhy areálu, tak i komfort a bezpečnost dětí. Ulice Kaštanová, která prochází územím a po které vede cyklostezka 19A, bude do budoucna sloužit pouze pěší a cyklistické dopravě. Záměrem je pěší a cyklistickou dopravu v rámci školního areálu prioritizovat. Počítáno by proto mělo být také s dostatečným počtem stání pro kola a kolo-

běžky. Relevantní pro příjezd dětí do školy bude i autobusová doprava. Nejbližší autobusové zastávky se nachází na návsi obce Radlíku (autobusy ze směru Libeň, Libeř a Jílového) a u sousedící průmyslové zóny (autobusy ze směru Petrov a Okrouhlo). Jedná se o regulérní linky hromadné dopravy, nikoli o školní autobusové linky.

Pro zaměstnance školy je uvnitř areálu třeba počítat s adekvátním počtem parkovacích míst. Dále je nutné počítat s parkování K+R pro bezpečný dovoz a vysazení dětí před školou. Přesný počet

stání je na úvaze soutěžících. Cílem dopravního řešení je, redukovat počet těch, které přijedou nebo budou přivezeny autem a v největší možné míře eliminovat kolizní body pohybu dětí a automobilů.





## 5 Územní plán

Dle aktuálně platného územního plánu nejsou všechny dotčené pozemky určené k výstavbě občanské vybavenosti. V současné době probíhá projednávání změn Územního plánu, na základě kterých budou mít všechny dotčené pozemky funkční plochu určenou pro občanskou vybavenost. Návrh nové školy bude již spadat pod nový Územní plán, který vstoupí v platnost v lednu nebo únoru 2025.

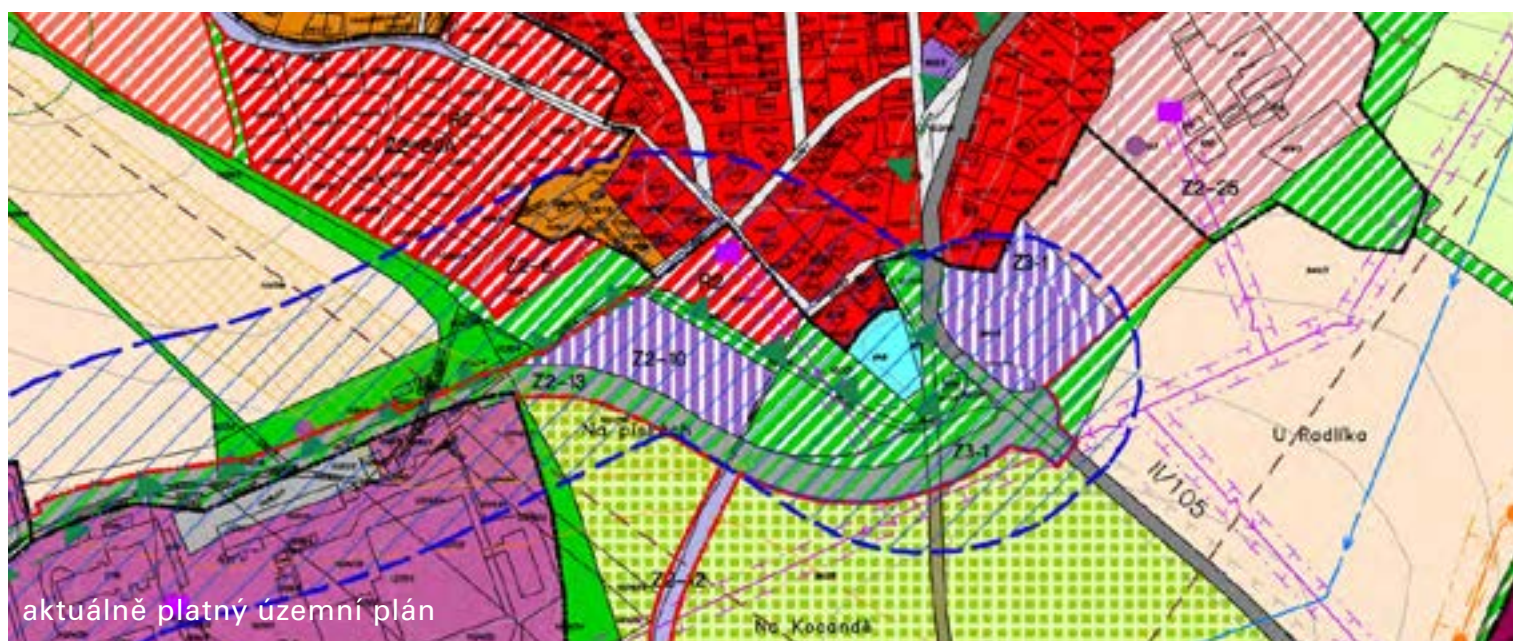
Plocha pro umístění nové základní školy bude na základě změn vymezena jako zastavitelná plocha Z.04 s využitím OV – občanské vybavení veřejné, která umožňuje výstavbu zařízení pro vzdělávání a výchovu. Mezi další přípustné využití patří (veřejná) zeleň, veřejná prostranství, drobné doplňkové stavby a dopravní a technická infrastruktura pro obsluhu této plochy. Podmíněně je na této ploše přípustné bydlení za podmínky přímé vazby na areál, dále občanské vybavení jako doplňková funkce nenarušující hlavní využití, a hromadné parkování (jako jsou vícepodlažní parkovací domy nebo velkokapacitní parkoviště na terénu).

Charakter a struktura zástavby bude stanovena jako „areálová intenzivní struktura zástavby“

(AI), kde zástavba není z pohledu charakteru a struktury regulována ale vychází z konkrétních požadavků na funkci a provoz areálu. Při umístění staveb je třeba dbát na efektivní využití areálů a zajišťovat dostatečný podíl zeleně podél hranic areálu v sousedství obytných území s cílem chránit krajinný ráz.

Maximální výška zástavby bude stanovena na 15 m, s tím, že koeficient maximálního zastavění pozemku není stanoven. Koeficient minimálního podílu zeleně na pozemku bude 0,2.

Jako podmínkou zástavby daného území bude dále stanoveno, že je třeba umožnit prodloužení ulice K Rybníku podél vodní plochy až k cestě propojující Radlák s Jílovým, s tím že budou navrženy veřejné prostory zajišťující přístup k vodní ploše zohledňující tuto přírodní hodnotu. Dále je třeba zajistit návaznost veřejných prostorů v řešeném území na stávající ulici Kaštanová, propustnost území pro pěší a cyklisty, a zajistit optimální dopravní dostupnost navrhované zástavby s uličními prostory dostatečně komfortními a kapacitními pro veškerou dopravní vybavenost místních komunikací.



## 6 Porota

### Nezávislá část



#### Ellen Dettinger

Německá architektka narozená v Mnichově, vystudovala Fakultu architektury na FH v Mnichově. V roce 1994 spoluzaložila s Felixem Schürmannem architektonickou kancelář Schürmann Dettinger Architekten. Jejich studio má za sebou realizaci celé řady školských staveb, například Gymnasium Trudering v Mnichově, Montessori základní školu v Gilching, Školní kampus Freiham v Mnichově, Gymnasium Herrsching, Svobodná Waldorfská škola Berlin Mitte s mateřskou školou.



#### Daria Balejová

Vystudoval Fakultu architektury ČVUT v Praze, absolvovala zahraniční stáž na Ecole Nationale Supérieure d'Architecture, Nantes. Prošla praxí v ateliérech Ian Bryan Architects, AI – Design, Eva Jiříčná and Petr Vágner architectural office. Od roku 2014 vede na FA ČVUT ateliér ZAN společně s Michaelou Mrázovou. V současnosti spolupracuje s ateliérem A-LT architekti. Dlouhodobě se podílí na rozvoji města Řevnice, kde žije a od roku 2016 působí jako městská architektka.



#### Andrea Ravagnani

Je zakladatelem mezinárodní architektonické kanceláře Andrea Ravagnani Architects se sídlem v Římě. Realizuje projekty v Itálii, Norsku a České republice. RVA získala řadu ocenění a cen v mezinárodních soutěžích, zvítězily s návrhy Trojské školy v Praze a inovačního centra pro Ústecký kraj. Andrea Ravagnani získal cenu Newitalianblood 2013 jako nejlepší mladá italská architektonická kancelář U36.



#### Ondřej Píhrt

Vystudoval Fakultu architektury ČVUT v Praze, obor Architektura a územní plánování, absolvoval zahraniční studijní stáž na Technické univerzitě v Mnichově v ateliéru Hermana Kaufmanna. Po několikaleté spolupráci založil s Mojmírem Ranným ateliér RAP partners (2008). Od roku 2015 působí společně se Štefanem Šulekem a Ondřejem Lacigou v ateliéru SOA architekti, kde se věnuje široké škále projektů, v poslední době se zaměřením na školské stavby.



#### Ondřej Palenčar - náhradník

Vystudoval Fakultu architektury VUT Brno. Absolvoval stáže v Ensa Montpellier (FR), Mecanoo architekten Delft (NL), Kuba Pilař architekti Brno. Po dokončení studia pracoval ve švýcarské kanceláři Atelier Pietrini Neuchatel. V roce 2018 založil architektonickou platformu Ateliér TŘI.ČTRNÁCT architekti a její slovenskou pobočku TRI.ŠTRNÁŠŤ, která se zaměřuje na projekty různých typologií, od veřejných budov po venkovskou architekturu či malých kulturních center.

## Závislá část



**Jan Kukla**

zastupitel a radní města Jílové u Prahy



**Zuzana Johanidesová**

architektka města Jílové u Prahy



**Jaroslav Hrubý**

starosta obce Libeň



**Jan Stachura** - náhradník

místostarosta města Jílové u Prahy



**Pavlína Menclová** - náhradnice

starostka obce Petrov u Prahy

