

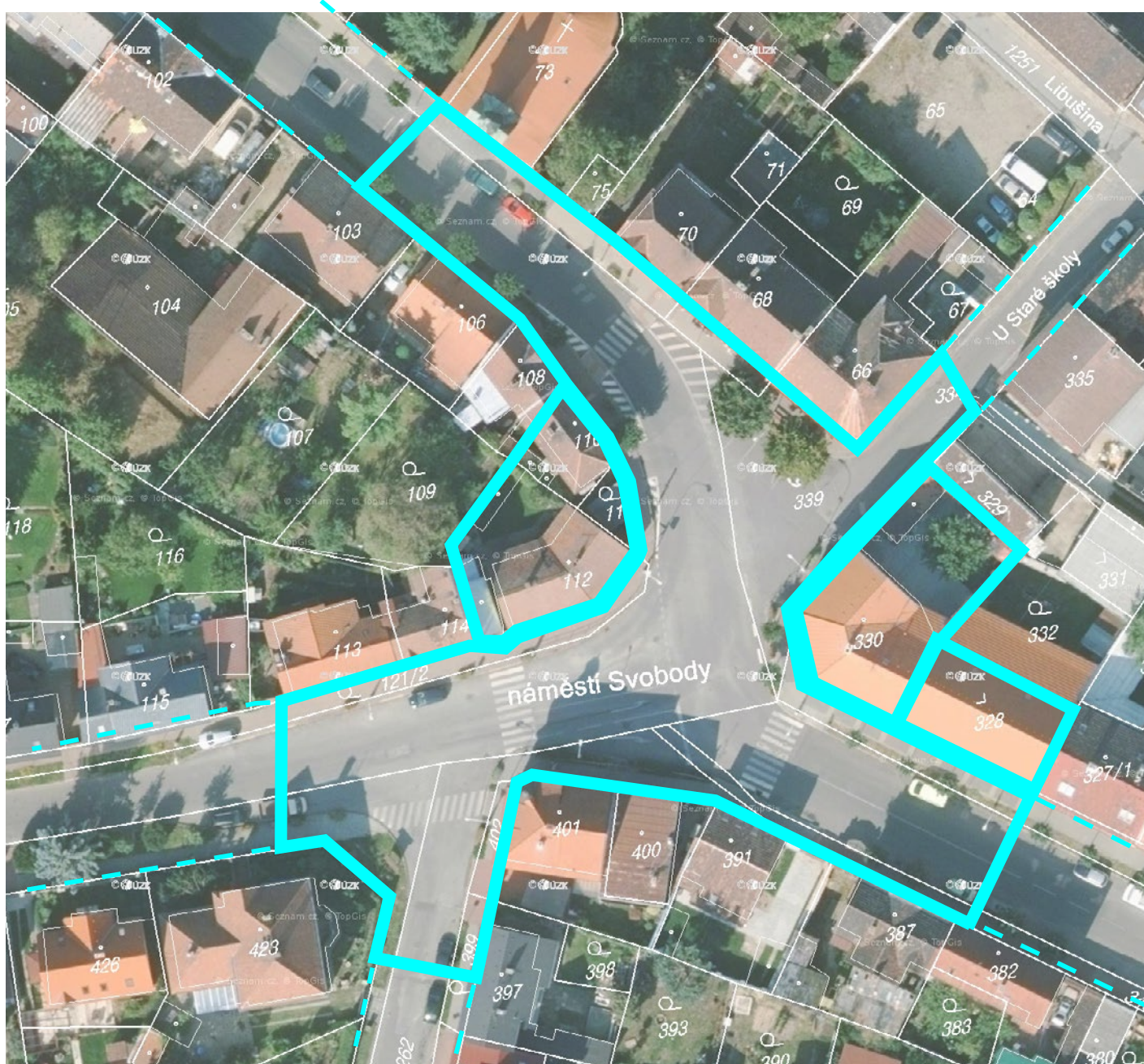


# TŘI V JEDNOM PRO LIBČICE NAD VLTAVOU

MĚSTSKÝ DŮM, RADNICE A NÁMĚSTÍ

P.01 SOUTĚŽNÍ ZADÁNÍ





## CÍL SOUTĚŽE

Cíle návrhu nového centra Libčic nad Vltavou jsou:

Po odstranění stávajících objektů č. p. 77 a 81 vybudovat nový objekt – městský dům.

Omezit dopravní prostor veřejného prostranství (křižovatky) při náměstí Svobody na funkční minimum a využít plochy pro rozvoj funkcí centra města.

Stávající budovu městského úřadu č. p. 90 upravit v rámci celkové rekonstrukce tak, aby kontakt s veřejností probíhal v 1NP, tedy zajistit bezbariérovost.

*Rozložení funkcí do objektů je zadavatelem doporučeno. Při případném prohození navržených funkcí je vznik městského domu vázán na rekonstrukci radnice a stal by se tak poslední etapou. Stávající zastupitelstvo těsnou většinou podporuje myšlenku vzniku městského domu v etapě 1.*

## ŘEŠENÉ ÚZEMÍ

Řešené území vymezují:

parcely č. 110, 111, 112 (392 m<sup>2</sup>)

veřejné prostranství přibližně parcely č. 121/2, 338, 339, 342, 343, 402, 1253/1, 1253/4, 1261 a 1262

Veřejné prostranství by mělo zohlednit navazující prostory náměstí Svobody, tedy ulice 5. května, U Staré školy, Chýnovská, Letecká a náměstí Svobody.

parcely č. 330 (398 m<sup>2</sup>), 328 (193 m<sup>2</sup>) a 332 (264 m<sup>2</sup>)

# MĚSTSKÝ DŮM

## Etapizace

Navržené řešení by mělo umožnit realizaci záměru ve třech nezávislých etapách: městský dům, náměstí – křižovatka, radnice – budova MU. Investor předpokládá jako první realizaci stavební etapy městského domu.

## Městský dům

Městský dům by měl reprezentovat veřejnou společenskou stavbu 21. století a sloučit v sobě soudobé požadavky na společenský život a kulturu s požadavky na hospodářskou a ekologickou racionalitu. Samozřejmostí je bezbariérový přístup ke všem provozům a energetická úspornost.

Rámcový odhad HPP 900 m<sup>2</sup> při odhadovaném nákladu 40.000,- Kč/m<sup>2</sup> (včetně hygienického zázemí a komunikací) v sobě zahrnuje vstupní halu, dvě spolkové místnosti, lehké občerstvení, knihovnu a univerzální sál.

Výhodou návrhu může být chytrá kombinace provozů, a koncentrace navrženého programu do co nejmenšího objemu. Cílem je snížení investičních nákladů, a zároveň vytvoření uvolněného živého prostředí, kde se jednotlivé funkce podporují a oživují provoz domu.

Při kombinaci funkcí je třeba vyřešit otázky bezpečnosti (zejména majetku) ve smyslu: oddělitelné a zamykatelné zázemí občerstvení, kontrolní bod vstupu do knihovny, apod.

Vstupní prostory by měly řešit jednoduchým způsobem funkci šatny.

Doporučuje se využít roviny střechy, úsporně a funkčně pro pobyt a zahrnout také zadržení, případně využití dešťové vody.

Předpokládané podloží je převážně písek, sousední objekty nejsou podsklepeny.

## Městský dům – Sál

Víceúčelový sál pro 100 diváků, představení, koncerty, přednášky, vystoupení dětí, besídky, společenské večery, plesy, konference, jednání, zasedání, diskuse, obřadní síň, zastupitelstvo, atd.

Sál může být řešen jako jednoúrovňový, pro zlepšení viditelnosti lze uvažovat se stálým nebo demontovatelným podiem. Prostor podia může být uvažován jako prostorově oddělitelný a samostatně využitelný jako spolková místnost.

V podlažní úrovni sálu bude umístěna kuchyňka, která zajistí gastro obsluhu malých kulturních akcí a setkání. Soutěžní návrh představí variantní uspořádání sálů pro představení/přednášku, symposium/meeting, zasedání zastupitelstva. Světla výška sálu by měla být alespoň 4 m.

Sklad nábytku slouží pro uložení cca 80 židlí pro uspořádání sálu ve variantě konference/zasedání a všechny stoly pro uspořádání sálu přednáška/představení.

## Městský dům – 2 spolkové místnosti

Spolkové místnosti (2 x 40 m<sup>2</sup>) by měly nabídnout sezení kolem středové skupiny stolů vždy pro skupinu deseti osob. Delší stěna místnosti by měla sloužit pro uložení výtvarných potřeb pedagogických pomůcek a podobně. Uvažuje se zde o využití pro klubov-

ny, dětské aktivity, volnočasové programy, kroužky, workshopy, výtvarné činnosti.

## Městský dům – Občerstvení

Komunitní prostor spojený s knihovnou s nabídkou lehkého občerstvení (70 + 30 m<sup>2</sup>), který plní funkci cafe-bar, cukrárna, internet, vernisáže, výstavy, s možností pronájmu soukromíkem. Zázemí občerstvení minimální, na baru příprava typu panini, sendviče. Vybavení baru: kávovar, myčka, dřez, podpultová lednice. Není nutné kompletní provozní oddělení od ostatních provozů s výjimkou zabezpečení baru a zázemí, samostatné WC a malá šatna pro personál.

## Městský dům – Knihovna

Nové prostory (80 m<sup>2</sup>) pro městskou instituci slouží i jako info-centrum s propagačními materiály obce a regionu, dále čítárna, místa pro počítače. Zaměstnanec knihovny může zastávat funkci prvního kontaktu návštěvníka s městským domem.

Kancelář knihovny (15 m<sup>2</sup>) bude samostatná místnost, uzamykatelná. Provoz knihovny nemusí být striktně oddělen od ostatních provozů, je však třeba vyřešit kontrolní bod a jeho dohled zaměstnancem knihovny.

V knihovně bude umístěno 20 000 svazků. Vracení knih – zřízení automatu na vracení knih výhodou – okénko do průčelí budovy přístupné 24 hod.

## Městský dům – Technické zázemí

Technická místnost (20 m<sup>2</sup>) nebo místnosti musí být dimenzována dostatečně tak, aby obsáhla technologické vybavení budovy. Předpokládá se samostatná místnost SIL a SLP, plynová kotelná.

Samostatná větraná místnost s odpadem 4 x 240 l, přímo přístupná z exteriéru, krátká provozní vazba z prostoru lehkého občerstvení výhodou.

## Městský dům – Hygienické zázemí

WC pro návštěvníky je možné umístit pouze na jedné úrovni objektu. WC mohou sloužit pro všechny návštěvníky objektu včetně lehkého občerstvení.

# NÁMĚSTÍ, VEŘEJNÉ PROSTRANSTVÍ

Veřejné prostranství bude upraveno tak, aby byly maximalizovány veřejné plochy a upraveny dopravní koridory na funkční minimum.

Při úpravách je třeba respektovat:

- Spojení Chýnovská-Letecká je využíváno také kamionovou dopravou – zásobování areálu šroubárny, silnice do 5 května je ve vlastnictví kraje. V dopravních koridorech se nedoporučuje zvyšovat niveletu komunikace – nájezdové prahy. Lze uvažovat o snížení nivelety chodníku směrem k úrovni komunikace.
- V prostoru křižovatky se nyní nacházejí parkovací stání, jejich počet je vhodné zachovat či nahradit v blízkosti prostoru křižovatky.
- Potřeby parkování: 2 vyhrazená stání pro budovu radnice,

1 vyhrazené stání pro zásobování městského domu – akce v sále, 1 příležitostné zastavení. Pro výpočtové kapacity dopravy v klidu (předpoklad výpočtové kapacity pro MU a Městský dům cca 35 stání) mohou být využita stání v ulici 5 května a na parkovišti v ulici Libušina/u staré školy.

- Je třeba prokázat vhodné dopravní připojení všech tří větví, rozhledové úhly.
- Stávající stromy v náměstí není nutné zachovat v jejich pozicích, dendrologický stav není ideální, lze uvažovat o náhradě novou výsadbou.

## RADNICE, MĚSTSKÝ ÚŘAD

Současná budova radnice č. p. 90 je dvoupodlažní dům na parcele č. 330, původně postavený jako zájezdni hostinec (hotel), který v současnosti zahrnuje provoz stavebního úřadu, matriky, správy bytového fondu, obřadní síně, kanceláře vedení města, pokladnu a podatelnu. Budova je nezateplená, střecha budovy má novou krytinu na původním krovu. Na parcele č. 328 stojí jednopodlažní dům, který původně sloužil jako sál. Dnes je v něm umístěna knihovna.

Cílem úprav je přízemí domu věnovat funkcím pro veřejnost a v patře úřadu umístit kanceláře vedení města. Funkce knihovny ze sousedního domu na pozemku 328a obřadní síň je přesunuta do sousední budovy Městského domu.

Předmětem rekonstrukce se má stát: proměna fasády domu na parcele č. 330, její zateplení, možná úprava okenních otvorů a výměna okenních výplní, proměna vstupního portálu při zachování funkce zastřešeného vstupu a úprava vnitřních dispozic, kompletní výměna stávajících rozvodů, povrchů, nábytku.

Architektonické řešení by mělo posílit v budově charakter radnice reprezentativní a zároveň otevřený a současný. Proměnit vnější tvář dvoupodlažního „domu na křižovatce“ a uvnitř vytvořit funkční, pohodlné, neformální pracovní prostředí přívětivé pro návštěvníky.

Samozřejmostí je zajistit bezbariérový přístup do všech částí úřadu.

Sousední budova na pozemku 328, 332 dnes užívaná jako městská knihovna je součástí zadání soutěže, může sloužit pro rozšíření programu MU. V současné době nejsou dořešeny vlastnické vztahy budovy na parcele 328

V současné době 1PP slouží jako technické zázemí objektu. Obsahuje kotelnu a archiv. Pro funkci archiv není vhodný z hlediska jeho technického stavu (vlhkost) a výšky. Kotelna a jiné technické prostory v suterénu mohou zůstat.

Pro řešení programu radnice je možné využít celou parcelu 330 tedy také uvažovat s dostavbou stávající budovy v jakémkoliv podobě, která bude respektovat vztahy k okolním objektům.

Městský úřad:

- Matrika – místnost s jedním pracovním místem + 2 x návštěva. Vhodné umístění u vstupu do úřadu.
- Pokladna – místnost s jedním pracovním místem + 2 x návštěva. Vhodné umístění u vstupu do úřadu.

- Podatelna – místnost s jedním pracovním místem + 2 x návštěva. Vhodné umístění u vstupu do úřadu.
- Správa majetku – 2 kanceláře vždy se dvěma pracovními místy + malý jednací stůl pro 4 osoby
- Stavební úřad – 2 kanceláře vždy se třemi pracovními místy + 2 x návštěva, 1 jednací místnost pro 12 osob, archiv 15 m<sup>2</sup>
- Společné prostory: WC veřejné imobilní, WC zaměstnanci, kuchyňka a jídelní stůl pro 6 osob, zázemí pro mobiliář úřadu (20 m<sup>2</sup>), úklid, technické zázemí radnice.

Vedení města:


- Kancelář starosty: 1 x pracovní stůl + samostatný jednací stůl (6 x návštěva)
- Kancelář místostarosty: 1 x pracovní stůl + samostatný jednací stůl (2 x návštěva)
- Kancelář asistentky: 1 x pracovní stůl + jednací stůl (4 x návštěva)
- Kancelář tajemníka: 1 x pracovní stůl, samostatný jednací stůl (4 x návštěva)
- Ekonomický úsek: 2 x pracovní stůl + jednací stůl (4 x návštěva)
- Společné prostory: jednací místnost pro 15–20 osob, technické zázemí pro server, kopírku, chlazení, trezor (20 m<sup>2</sup>), kuchyň a jídelní kout se 6 místy u stolu, WC zaměstnanci (vhodné umístění v patře)

Nová výstavba realizovaná územně samosprávnými celky musí splňovat podmínku nízkého standardu spotřeby médií dle aktuálně platné vyhlášky (technologie tzv. inteligentních budov, postavených tak, aby jejich provoz nevyžadoval vyšší náklady na média, než je nezbytně nutné). Zároveň je však třeba dbát na kvalitu vnitřního prostředí – zajistit vhodné osvětlení/stínění, akustiku i kvalitu vzduchu (koncentrace CO<sub>2</sub>, teplota, vlhkost, koncentrace těkavých látek).

- Zadavatel předpokládá po dostavbě nulovou nebo minimální spotřebu energie na vytápění a chlazení budovy.
- Nová budova bude navržena s řízeným větráním s rekuperační tepla, zvažovat větrání i do staré budovy.
- Bude řešeno kvalitní osvětlení a akustická opatření především v sále.
- Okna budou vybavena ochranou proti přehřívání, vnějším stíněním a podobn

Na budovy současné radnice se nevztahuje památková ochrana. Nejbližší kulturní památkou je novorománský evangelický kostel na ulici 5. května.

# DOPORUČENÉ USPOŘÁDÁNÍ PANELŮ



**1:200**  
architektonicko-urbanistická situace celého řešeného území s okolím – hlavní výkres, ve kterém bude zobrazeno urbanistické a krajinnárské řešení, ve kterém budou vložena vstupní patra (1 NP) nového městského domu a rekonstruované radnice, 1:200

stručný popis návrhu, vysvětlení konceptu návrhu s důrazem na fungování veřejného prostranství

1 Tři v jednom pro Libčice nad Vltavou




axonometrické zobrazení řešeného území s důrazem na městský dům

alespoň jedna exteriérová vizualizace městského domu

**1:200**  
půdorysy všech podlaží se základními kótami, 1:200  
alespoň 2 řezy se základními kótami, 1:200  
alespoň 2 pohledy se základními kótami, 1:200




2 Tři v jednom pro Libčice nad Vltavou



axonometrické zobrazení řešeného území s důrazem na radnici

alespoň jedna exteriérová vizualizace radnice

**1:200**  
půdorysy všech podlaží se základními kótami, 1:200  
alespoň 2 řezy se základními kótami, 1:200  
alespoň 2 pohledy se základními kótami, 1:200



3 Tři v jednom pro Libčice nad Vltavou