

SPORTOVNÍ HALA V ŽATCI

OBSAH

POROTA	4
ŘEŠENÉ ÚZEMÍ	5
PARAMATERY - ZADÁNÍ	6
ÚZEMNÍ PLÁN	7

MĚSTO ŽATEC VYHLAŠUJE ARCHITEKTONICKOU SOUTĚŽ NA NOVOU SPORTOVNÍ HALU, KTERÁ BUDE SLOUŽIT PŘEDEVŠÍM PRO MÍČOVÉ HRY. CÍLEM SOUTĚŽE JE VYBRAT NEJVHODNĚJŠÍ ARCHITEKTONICKÉ ŘEŠENÍ NAVRŽENÉ S OHLEDEM NA CELKOVOU EKONOMIKU STAVBY.

NOVÁ SPORTOVNÍ HALA MUSÍ UMOŽNIT KONÁNÍ SOUTĚŽNÍCH UTKÁNÍ A TRÉNINKOVÝCH PROCESŮ. PŘEDPOKLÁDÁ SE PLNOHODNOTNÉ VYUŽITÍ V DOBĚ ŠKOLNÍ VÝUKY I VE VEČERNÍCH HODINÁCH JAK VEŘEJNOSTÍ, TAK MÍSTNÍMI SPORTOVNÍMI ODDÍLY.

POROTA

JAKUB NAŠINEC

V roce 2001 absolvoval Fakultu architektury ČVUT. Během studia i pár let po jeho dokončení pracoval v rámci stáží např. v ateliéru Erick van Egeraat AA, nebo v kanceláři Romana Kouckého. V roce 2004 založil se svými kolegy architektonické studio Sporadical, kde se mimo jiné podílel na návrhu několikrát oceněné sportovní haly v Dolních Břežanech, dostavbě tělocvičny Gymnázia J. Keplera nebo na oceněných soutěžních návrzích Horácké arény v Jihlavě a tělocvičny v Červeném Kostelci. Od roku 2021 vede vlastní ateliér.



www.nasinec.space

JÁN STUDENÝ

Vystudoval Fakultu architektury ČVUT a následně architekturu na AVU v Praze. V roce 1996 spoluzaložil studio KSA, které po tragické smrti Davida Kopeckého od roku 2009 vede sám. Studio kromě jiných projektů v posledních letech pracuje na transformaci sportovního areálu Dukly v Pardubicích, vyhrálo první místo v soutěži na sportovní halu do Nové Paky nebo získalo druhou cenu v soutěži na přestavbu a rekonstrukci sportovního areálu v Chrudimi.



ksastudený.sk

GABRIELA KAPRÁLOVÁ

V roce 1994 dokončila studium architektury na Vysoké škole výtvarných umění a designu v Bratislavě. Před založením vlastní praxe pracovala v ateliérech Genia Loci nebo Omicron-K. Od roku 2006 vede vlastní ateliér ASGK, který je známý rekonstrukcí paláce Rytířská (Grand Prix Architektů 2009), vítězným návrhem seniorského centra Šatovka v architektonické soutěži MČ P6 a návrhem Klubu volného času v Roudnici nad Labem.



asgk.cz

JAKUB VAŠEK (náhradník)

Absolvoval studium architektury na Fakultě stavební ČVUT. Od roku 2016 pracuje v architektonickém ateliéru monom architects, kde se podílel např. na oceněných návrzích sportovního areálu v soutěži Krnov na start nebo vlakové zastávky Praha-Veleslavin. Kromě toho v rámci vlastní praxe vyhrál soutěže na Komenského park v Kolíně nebo na knihovnu v České Lípě.



jakubvasek.cz

JAN SKOČEK (náhradník)

Vystudoval architekturu v ateliéru Ivana Kroupy a Jany Moravcové na UMPRUM v Praze, které zakončil oceňovaným projektem „Mezi městem a stadiony“. Hned po studiu nastoupil na roční stáž ve švýcarském ateliéru Christ & Gantenbein, kde se podílel na návrhu projektu galerie a administrativního centra společnosti Lindt. V současné době se věnuje vlastní praxi a práci v architektonickém studiu Ječmen.



janskocek.com

RADIM LAIBL

místostarosta Žatce a radní Ústeckého kraje pro oblast zdravotnictví (ANO 2011)



JIŘÍ KARAS

zastupitel, předseda Komise tělovýchovy a sportu (Unie pro sport a zdraví)



BŘETISLAV SEDLÁČEK (náhradník)

projektant



VÁCLAV RUSŇÁK (náhradník)

Odbor rozvoje města, investice



ŘEŠENÉ ÚZEMÍ

SPORTOVNÍ HALA BUDE UMÍSTĚNA NA JIŽNÍM OKRAJI MĚSTA NA POZEMCÍCH **4646/22, 4646/26, 4646/27, 4646/21, 4646/6**, KTERÉ JSOU VE VLASTNICTVÍ MĚSTA ŽATEC.

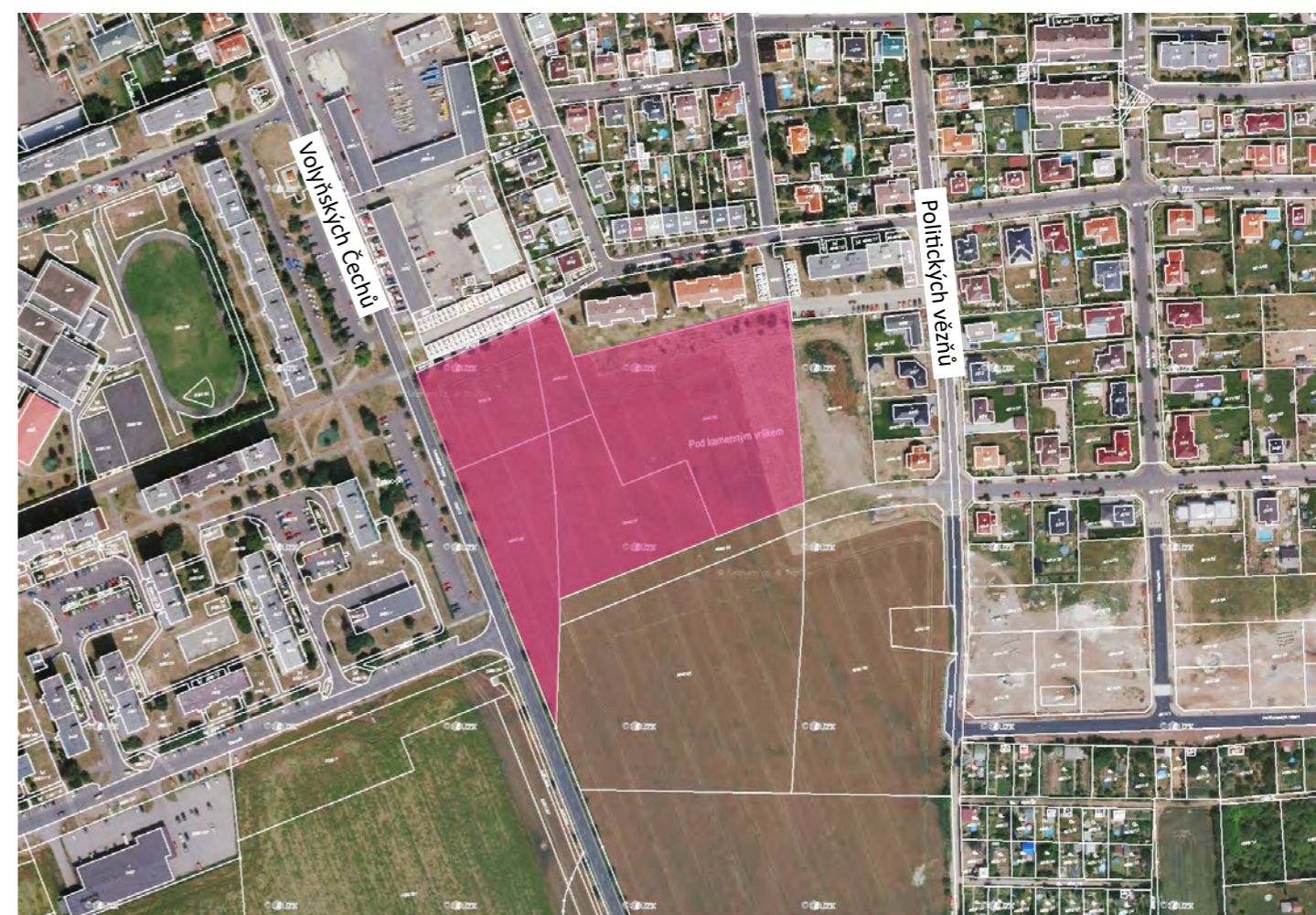
Ze severní strany na pozemek navazuje velkoobchodní prodejna s řezivem a z východní strany se rozprostírá obytná zóna.

Pozemky na jižní straně od uvažované sportovní haly zůstávají volné a výhledově budou plnit funkci sportovně-rekreačního území (rozvojové sportovní plochy).

DOPRAVNÍ NAPOJENÍ / ŘEŠENÍ

Vjezd na parkoviště diváků je možno uvažovat z ulice Volyňských Čechů nebo z plánované propojovací komunikace mezi ulicemi Volyňských Čechů (kruhový objezd) a ulicemi Politických vězňů.

Nicméně dopravní napojení i celkové dopravní řešení je ponecháno na úvaze soutěžících.



PARAMETRY - ZADÁNÍ

HALA BUDE SLOUŽIT PRO SPORTOVNÍ UTKÁNÍ A TRÉNINK.
(SPORTY: **NOHEJBAL, BASKETBAL, FLORBAL, FUTSAL, VOLEJBAL, HANDBAL, NÁRODNÍ HÁZENÁ**)

CELKOVÉ NÁKLADY STAVBY NA VLASTNÍ STAVBU HALY A PARKOVACÍCH PLOCH JSOU PŘEDBĚŽNĚ STANOVENY (BEZ VENKOVNÍHO HŘIŠTĚ) NA 200 MIL. KČ

HRACÍ PLOCHA: 46 x 30 m s možností rozdělení na dvě hřiště
Preferovaným povrchem hrací plochy je materiál odpovídající kategorii P2 dle ČSN EN 12904; doporučením je v návrhu umožnit, aby čáry hranic jednotlivých hřišť mohly být z LED světel.

SVĚTLÁ VÝŠKA: 12,5 m nad centrálním kurtem

POČET ŠATEN PRO HRÁČE: 8 + 2 (pro cca 20 osob)

POČET ŠATEN PRO ROZHODČÍ: 2 (3+3 rozhodčí)

VYBAVENÍ ŠATEN: skříňky, samostatné hygienické zázemí.

Doporučujeme 2 šatny pro hráče koncipovat pro osoby s omezenou schopností pohybu a orientace

PŘÍSTUP Z VENKOVNÍHO HŘIŠTĚ přes tzv. přezouvací filtr nebo 2 šatny budou vyhrazeny pouze pro venkovní provoz

TRIBUNY pro min. 600 diváků (900 diváků je horní hranice) na jednotlivých sedadlech

HALA- včetně šaten a hygienických zařízení- by měla být v co největší míře bezbariérová.

HLASATELNA / ZVUK / REŽIE: formou vestavby v rámci hlediště

SVĚTELNÁ TABULE / OBRAZOVKA: možnost umístění obrazovky 10 x 4 m pro diváky + menší tabule pro hráče na střídací lavici

ROZVIČOVNA: 60 m² možnost součástí společných prostor

NÁŘAŘOVNA: v návaznosti na přístup k na hrací ploše minimální velikost je 70 m²

OŠETŘOVNA s vlastním hygienickým zázemím – může být sdílená se šatnou trenérů (6 osob)

SPOLEČENSKÁ MÍSTNOST: 20 – 30 osob (zasedací místnost, tiskové konference, mix zóna)

OBČERSTVENÍ V DIVÁCKÉ ZÓNĚ: možnost základního občerstvení v placené zóně při sportovních a kulturních akcích + potřebné zázemí (jednoduchý gastroprovoz pro dovezené občerstvení)

VSTUPNÍ HALA SE ZÁDVEŘÍM

RECEPCE bude umístěna ve vstupní hale u hlavního vstupu. Součástí bude minimální hygienické zázemí (pouze základní pohotovostní WC) a malý sklad. Formou lobby bude obsluha recepce ve vyhrazenou provozní dobu zajišťovat základní sortiment teplých nápojů.

PRODEJNÍ AUTOMATY budou zajišťovat doplňkový sortiment občerstvení

TECHNICKÉ ZÁZEMÍ: výměník vytápění, TUV, TS, dílna se skladem

UBYTOVNA: společný nebo samostatný vstup

Dvoulůžkový pokoj 2x

Čtyřlůžkový pokoj 4x s možností palandy

wc, Koupelny hygienické buňky u pokojů

Klubovna / Jídelna 20 – 30 osob + výdej dovezené stravy, kuchyňská linka

Úklidová komora, prádelna a sušárna, sklady prádla

VENKOVNÍ PROSTOR

VENKOVNÍ TRÉNINKOVÉ HŘIŠTĚ na házenou a volejbal s umělým povrchem, plocha 46 x 26 m (pro národní házenou), s tribunou pro 30- 40 lidí, osvětlené, 2 šatny pro venkovní provoz budou situovány v hlavní budově, venkovní lezecká stěna

PARKOVÁNÍ: 150 osobních vozidel, ZTP, 3 autobusy, 1 x přenosový TV vůz

ZASTAVĚNOST POZEMKU: dle ÚPN 4000 m², parkovací plochy do 30 %

ZBYLÉ PLOCHY ŘEŠIT PARKOVOU ÚPRAVOU, ZELENÍ

ZASAKOVÁNÍ DEŠŤOVÉ VODY PRŮLEHEM

ENERGETIKA

Projekt sportovní haly předpokládá energeticky úsporný standard (nízká potřeba tepla na vytápění, využití obnovitelných zdrojů energie). Uchazeči proto ve svém návrhu stručně popíšíou, jaké uvažují stavebně-konstrukční řešení budovy, technické systémy pro zjištění vnitřního prostředí budovy (vytápění, příprava teplé vody, způsob větrání a chlazení) a zdroje energie. Návrh zároveň musí respektovat požadavek na nízké provozní náklady (náklady na energie a připojení, údržba a servis zařízení), automatický provoz a dosažení vhodného vnitřního komfortu v budově.

Objekt bude připojen na teplovod.

ÚZEMNÍ PLÁN

BK 2

Přípustné využití území, činnosti a stavby:

- bydlení v bytových domech
- zařízení školská, zdravotnická, sociální a církevní
- administrativa (veřejná správa, finančnictví, pošta, kancelářské budovy apod.)
- sportovní stavby a zařízení pro obsluhu zóny (např. hřiště na volejbal, dětská hřiště)
- odstavná a parkovací stání
- komunikace místní, účelové a pěší
- sítě a zařízení technické infrastruktury
- zeleň (veřejná, ochranná, ostatní apod.), zahrady

Podmínečně přípustné využití území, činnosti a stavby

Podmínkou je, že:

- nesmí být v rozporu s činností hlavní

- produkce hluku, prachu a zápachu, včetně dopravní obsluhy, nepřekračuje hygienické normy určené pro obytné zóny:

- objekty integrovaného záchranného systému (hasičský záchranný sbor, policie)
- zařízení kulturní, mimo zábavních zařízení (jako např. diskotéky)
- stavby pro veřejné stravování a přechodné ubytování
- stavby pro maloobchod
- podnikatelská činnost (služby, obchod)
- halové a řadové garáže

Nepřípustné využití území, činnosti a stavby:

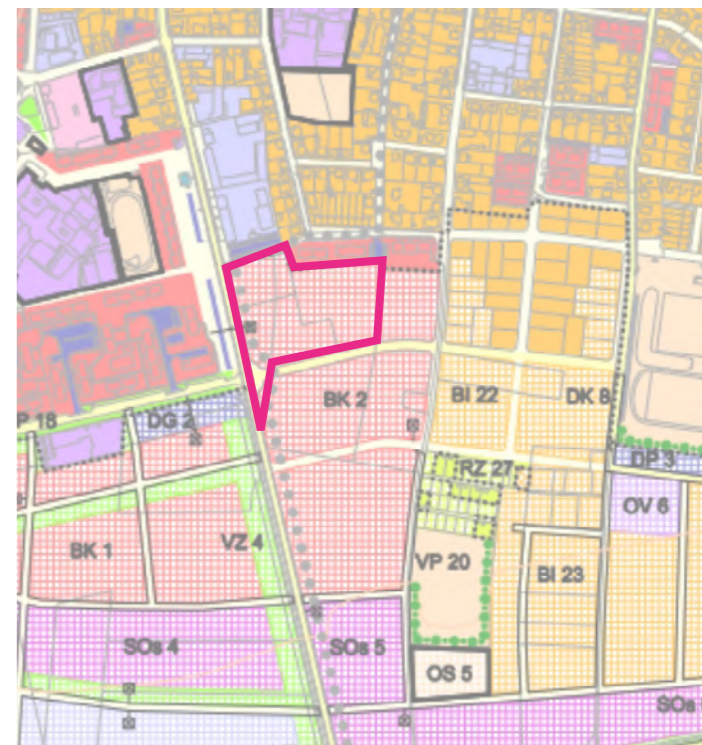
- bydlení v rodinných domech
- stavby pro velkoobchod a supermarkety
- individuální rekreace (chaty, rekreační domky)
- hromadná rekreace
- sklady a skladovací plochy
- průmyslová výroba
- zemědělská výroba
- zahrádkové osady
- zahradnictví

Pravidla uspořádání území:

Max. plocha zastavění: 40 % u nové výstavby

Min. plocha zeleně: 40 %

Max. hladina zástavby: u návrhových ploch jižní části BK1, jižní část BK2 a plochy BK3 **se připouští max. 4 NP**, u ploch severní části BK1 **a severní část BK2 max. 6 NP**.



<https://www.mesto-zatec.cz/radnice/odbory-uradu/stavebni-a-vyvlastnovaci-urad-zivotni-prostredi/urad-uzemniho-planovani/zatec/uzemni-plan-zatec-485cs.html>

