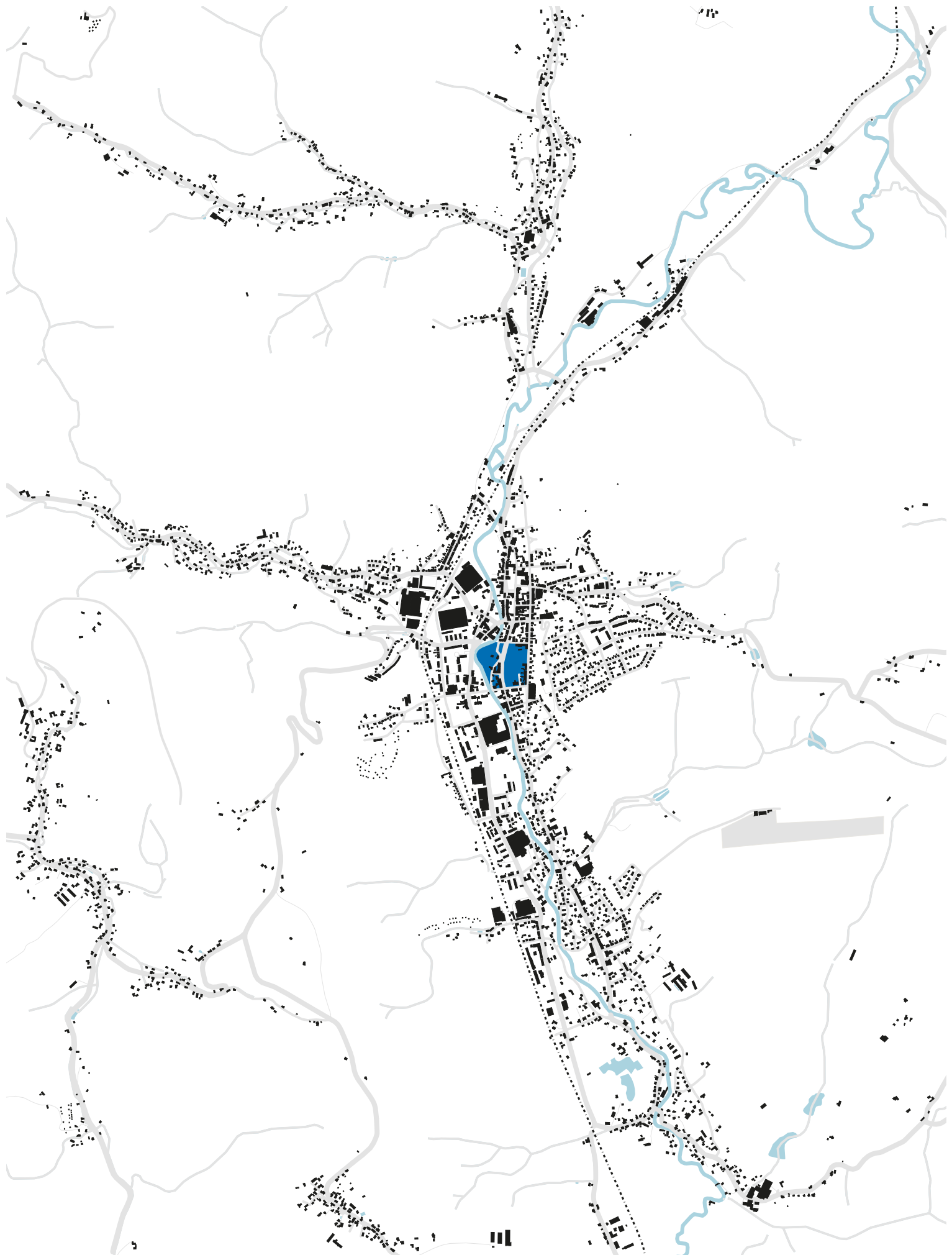


Město Hronov vyhláší užší jednofázovou urbanistickou soutěž o návrh na územní studii Freiwaldova náměstí.

Předmětem soutěže je návrh územní studie pro lokalitu Freiwaldova náměstí a okolní ulice, kde město Hronov plánuje výstavbu domova dů-

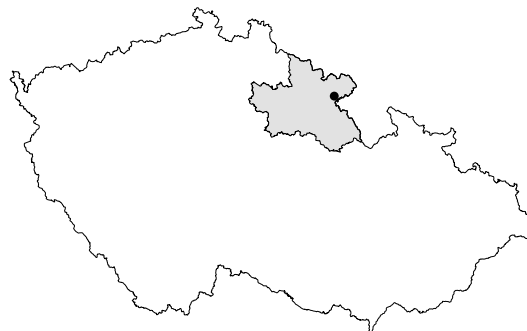
chodců a dotvoření městské struktury s využitím potenciálu lokality pro budoucí zahuštění města. Cílem soutěže je získat takový návrh, který městu nabídne kvalitní urbanistickou rozvahu o této části města a poskytne spolehlivý základ pro následnou územní studii.





[1] Hronov

Město Hronov leží v okrese Náchod v Královéhradeckém kraji, nedaleko hranice s Polskem. Žije zde přibližně 6 100 obyvatel. Město se nachází na řece Metuji a je usazeno v Hronovské kotlině při jižní hranici CHKO Broumovsko, na rozhraní Broumovské vrchoviny a Podorlické pahorkatiny. Hronov je známý především jako rodiště Aloise



Jiráskův. Pod názvem Jiráskův Hronov se zde každoročně koná festival amatérského divadla, navazující na dlouhou ochotnickou tradici města.





[2] Historie

Od konce 18. století až do 70. let 19. století byl Hronov tichým venkovským městečkem. Převažovaly zde roubené domy, a většina obyvatel městečka a okolních obcí se živila zemědělstvím nebo domácí tkalcovstvím. Do novodobého vývoje Hronova zasáhla zásadním způsobem stavba železnice v roce 1875 a na ni navazující rozvoj průmyslové výroby a rychlý růst obyvatelstva. Vyrostlo několik textilních továren a Hronov začal získávat městský ráz, dřevěné chalupy ustupovaly rozšiřujícím se komunikacím a nové výstavbě. Po válce, která rozvoj města přerušila, stavební vývoj pokračoval s výstavbou jak

soukromých domů, tak i občanské vybavenosti, jako bylo koupaliště, budova městské spořitelny, nová radnice nebo Jiráskovo divadlo. Myšlenka postavit divadlo na počest rodáka Aloise Jiráska (1851 – 1930), který hrával s hronovskými ochotníky a příležitostně i režisoval některá představení, vznikla v roce 1921. Pro návrh divadla byl osloven hronovský rodák, pražský architekt Jindřich Freiwalda, který projekt vypracoval zdarma. Mimo díla Jindřicha Freiwalda patří mimo jiné i Česká spořitelna v Hronově.

Již v roce 1941 architekt Freiwald upozorňoval na nevhodné ničení a bourání významných odka-





zů lidové stavitelské tvorby. V roce 1955 došlo v Hronově v rámci budovatelského programu k rozsáhlým úpravám především objektů se vztahem k Jiráskovi a jeho dílu. Pověřen vypracováním studie byl architekt Zdeněk Budinka. Jeho záměrem bylo citlivě zakomponovat historické památky města spojené s Aloisem Jiráskem do dalšího rozvoje města tak, aby ráz města, jak je líčen Aloisem Jiráskem v kronice U nás a Z mých

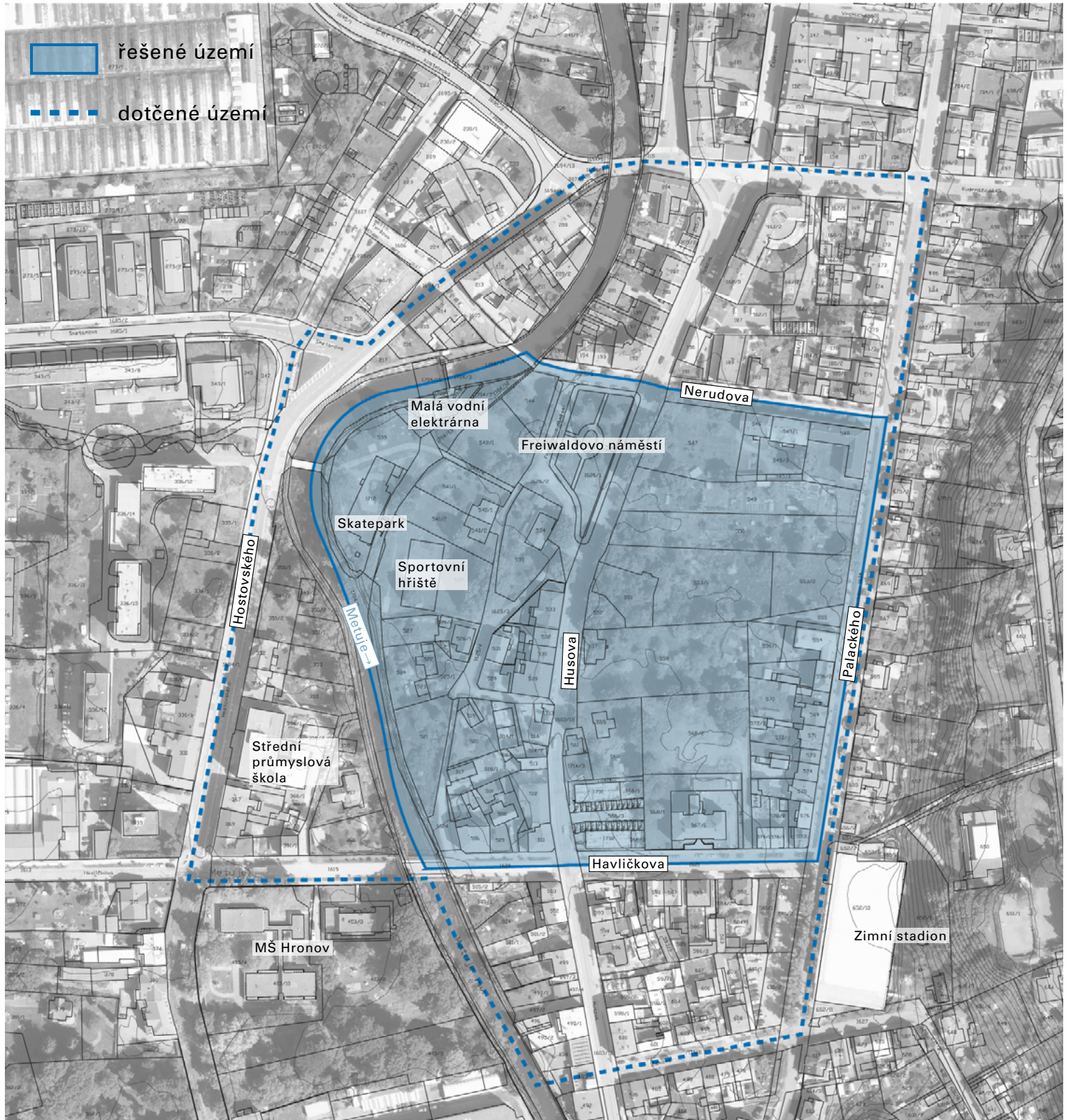
pamětí, byl zachován. Zdůrazňoval nutnost zachovat ze stávajících památek ve městě co nejvíce a připomínal architektonické hodnoty, které se skrývají v lidových stavbách a celkové dispozici městečka. Většina Budinkových návrhů nebyla realizována. V 60. letech 20. století vrcholil v Hronově asanační trend, kdy byla zbourána většina hronovských dřevěných chalup a dalších starých objektů.



[3] Řešené území

Plocha pro územní studii kolem Freiwaldova náměstí je vymezena ze západní strany řekou Metují a dále ulicemi Nerudova, Palackého a Havlíčkova. Středem území, v severojižní ose, prochází ulice





Husova, která propojuje Freiwaldovo náměstí s náměstím Československé armády v centru města. Celková rozloha řešeného území je kolem 5 ha.

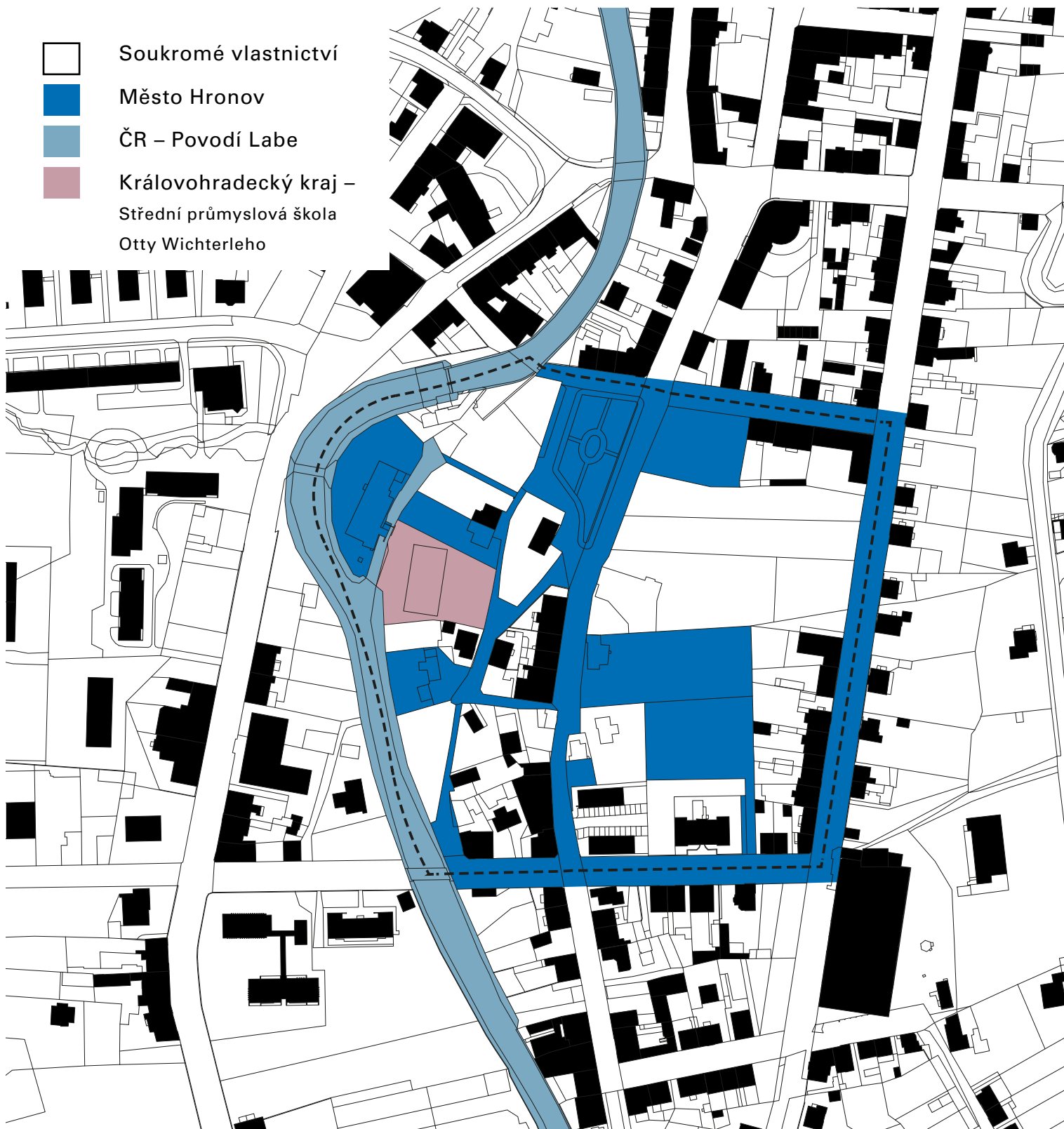




MAJETKOVÉ VZTAHY

Územní studie by měla řešit území komplexně a zahrnovat i pozemky, které se v tuto chvíli nena-
cházejí v majetku města.

-  Soukromé vlastnictví
-  Město Hronov
-  ČR – Povodí Labe
-  Královohradecký kraj –
Střední průmyslová škola
Otty Wichterleho





[4] Zadání

Základním požadavkem soutěže je stanovit optimální využití a uspořádání řešeného území, které dotvoří městskou strukturu a vyzdvihne potenciál lokality pro zahuštění města. Záměrem města je využít dané území nejen pro výstavbu nového bydlení, ale také pro umístění domova důchodců a současně doplnit území o další kompatibilní typy využití. Cílem je nastavit vhodnou skladbu městských funkcí a občanské vybavenosti, aby harmonizovaly jak v rámci území, tak v rámci celého města.

Návrh by měl pracovat s vizí atraktivní lokality, která bude z hlediska funkcí i urbánní struktury přínosem pro své okolí a bude akceptována jeho obyvateli. Urbanistická koncepce by měla zahrnovat řešení funkčního využití, zástavby, a dopravy. Nezbytnou součástí návrhu bude i celková krajinářská koncepce území včetně konkrétního řešení modrozelené infrastruktury, která by měla adekvátně reagovat na stávající strukturu kraji-

ny. Při posuzování návrhu bude kladen důraz na adaptační schopnost navržené městské struktury vůči změnám klimatu. Dále bude kladen důraz na prostorové a estetické kvality, stejně tak jako praktičnost a udržitelnost území. Navrhované prostředí by mělo zároveň reflektovat žádanou bezbariérovost s ohledem na užívání okolí uživateli domova pro seniory.

Cílem je, aby nová podoba území byla flexibilní a současně dost stabilní na to, aby městu zajistila základ pro dlouhodobý vývoj s ohledem na nepředvídatelný charakter rozvoje měst.

Zástavba

Územní plán pro danou lokalitu určuje zástavbu se střední hustotou a různorodostí zastavění a aktivit. Mělo by se jednat o převážně volnou zástavbu s případně až třemi nadzemními podlažími a případnými hustšími formami zastavění.



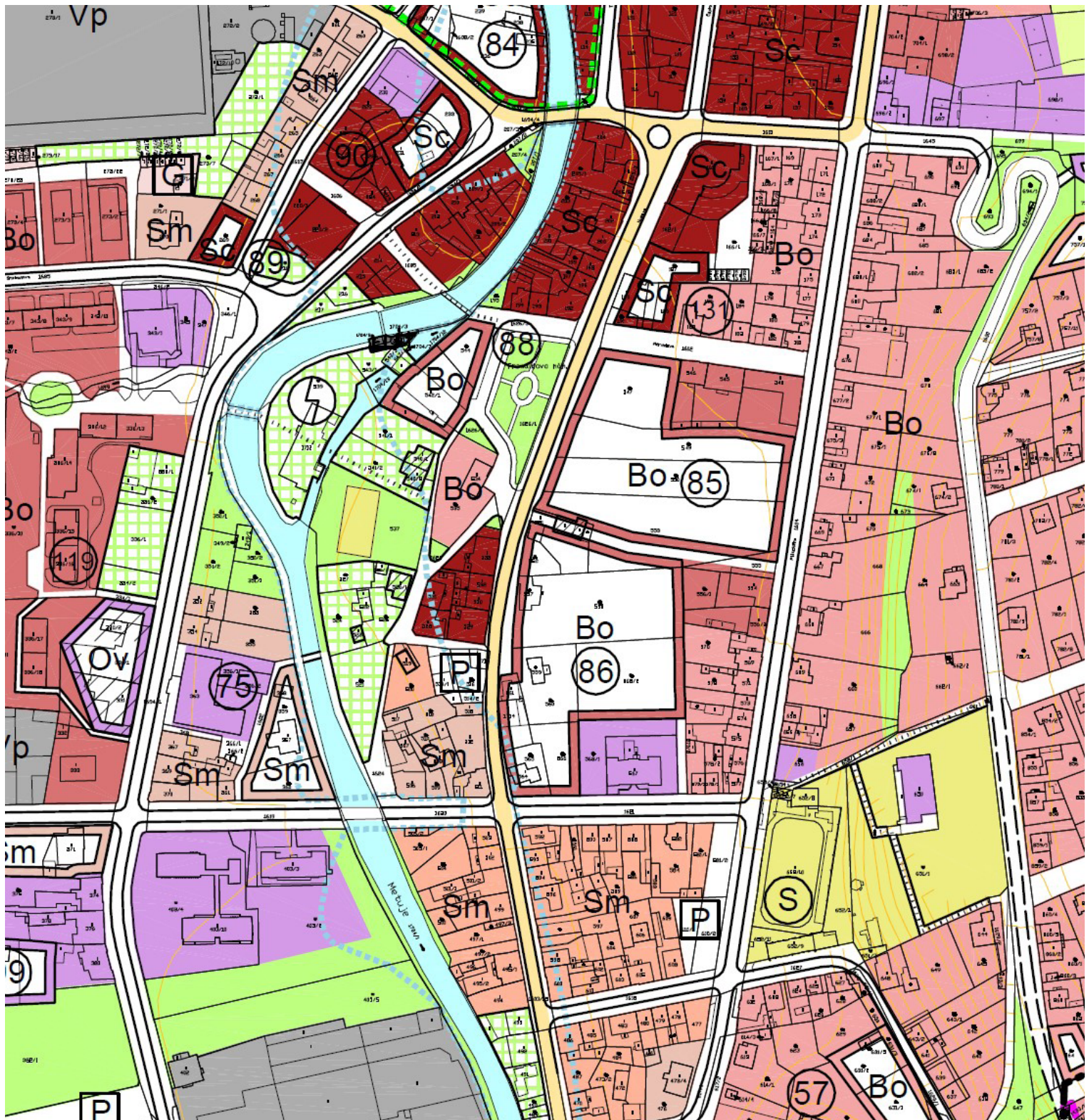


[5] Územní plán

Je doporučeno, aby návrh respektoval v největší možné míře platný územní plán. Předpokládá se, že územní studie nebude sloužit jako podklad pro změnu územního plánu. Pokud ovšem soutěžící usoudí a navrhnu, že by v rámci platného územního plánu plochy potřebovali změnu, je možné

uvažovat i tímto směrem. Důležité je, aby případná změna nezablokovala plánovanou výstavbu v lokalitách 85 a 86.

www.mestohronov.cz/uzemni-plan-mesta/clanek/uzemni-plan-mesta





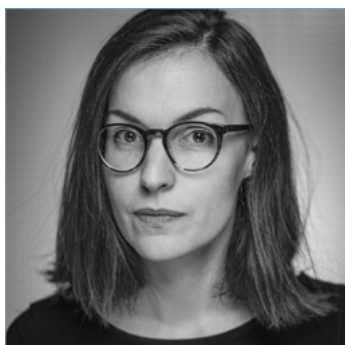
[6] Porota

Nezávislá část



Matěj Draslar

Absolvent ETH Curych, architekt s českými kořeny žijící ve Švýcarsku. Po studiu založil vlastní praxi, studio mach. Od roku 2013 pracuje v kanceláři agps architecture ltd., kde je od roku 2022 partnerem. S jeho týmem se zabývá převážně architektonickými soutěžemi a urbanismem. Zároveň přednáší a vyučuje na ETH.



Šárka Jahodová

Architektka a urbanistka, absolventka Fakulty architektury ČVUT. V praxi i v rámci výzkumu se soustředí především na urbanistická témata, rozvoj a revitalizaci obytných lokalit a možnosti inovace nástrojů územního plánování. V současnosti je součástí týmu UNIT architekti, kde vede výzkumné a územně plánovací projekty týkající se obnovy a rozvoje měst. Je spoluautorka vítězného návrhu mezinárodní urbanistické soutěže Budoucnost centra Brna (2016) a Florenc 21 (2021).



Alice Boušková

Autorizovaná krajinářská architektka, absolventka Fakulty architektury ČVUT. V praxi se zaměřuje na propojování architektury a krajinářské architektury na různých úrovních. Spolupracovala s atelierem Flera nebo YYYY, je zakladatelkou krajinářského studia her architecture. Zabývá se technologiemi modrozelené architektury ve městě a mimo jiné šíří osvětu o významu a potřebě krajinářské architektury obecně, například v Rethink Architecture nebo v ERA21. Je spoluautorka vítězného návrhu na Park u vody v Praze Holešovicích.



**Matěj Čunát
- náhradník**

Vystudoval Fakultu umění a architektury TUL. Po studiu absolvoval zahraniční stáže v ateliérech v Gentu a v Mnichově. Je spoluzakladatelem mladého architektonického kolektivu Taktiky, který vznikl v roce 2022. Ve své práci se zaměřuje na projekty na pomezí veřejného prostoru a urbanismu, při kterých klade důraz na sociální, ekologickou a ekonomickou udržitelnost.



Závislá část



Karel Jára

místostarosta města Hronov



Aleš Krtička

architekt stavební komisi města Hronov



Petr Koleta
- náhradník

starosta města Hronov



Věra Bartošová
- náhradnice

místostarostka města Hronov

